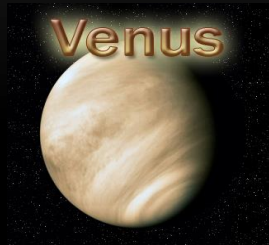


EL SISTEMA SOLAR

LOS PLANETAS

(CLIC SOBRE CADA IMAGEN PARA MAS INFORMACION)



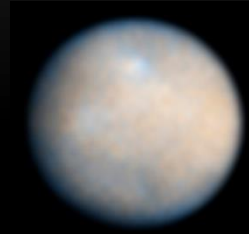
VENUS



TIERRA



MART
E



CERES



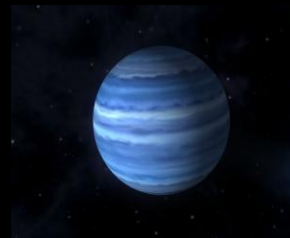
PLUTON



JUPITE
R



SATURN
O



NEPTUNO



URANO



EN MERCURIO

Los días tienen 1408 H. igual que los lunes en la tierra
www.Venedigono.net

MERCURI
O

LOS ASTROS

(CLIC EN CADA IMAGEN PARA MAS INFORMACION)



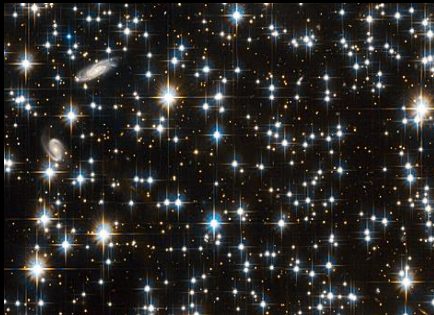
EL SOL



LA LUNA



LOS ASTEROIDES



LAS
ESTRELLAS



LAS NEBULOSAS

VENUS



- -es el segundo planeta del Sistema Solar en orden de distancia desde el Sol, y el tercero en cuanto a tamaño, de menor a mayor.
- -Recibe su nombre en honor a Venus, la diosa romana del amor.
- - Se trata de un planeta de tipo rocoso y terrestre, llamado con frecuencia el planeta hermano de la Tierra, ya que ambos son similares en cuanto a tamaño, masa y composición, aunque totalmente diferentes en cuestiones térmicas y atmosféricas.

TIERRA



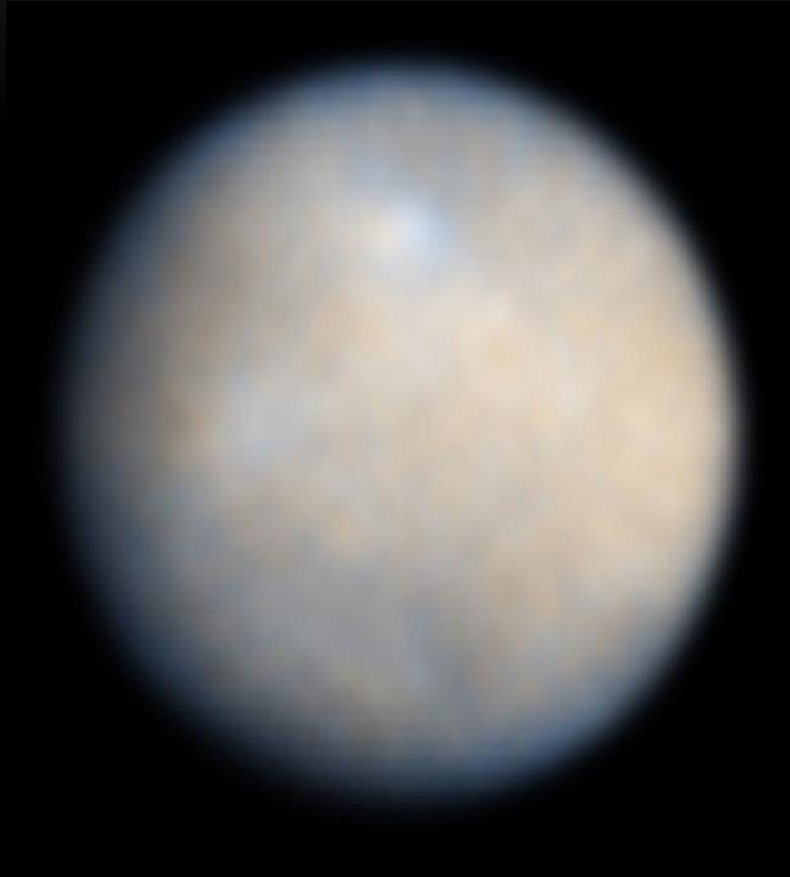
- -La Tierra (de Terra, nombre latino de Gea, deidad griega de la feminidad y la fecundidad) es un planeta del Sistema Solar que gira alrededor de su estrella en la tercera órbita más interna.
- -Es el más denso y el quinto mayor de los ocho planetas del Sistema Solar. También es el mayor de los cuatro terrestres.
- -La Tierra se formó hace aproximadamente 4500 millones de años y la vida surgió unos mil millones de años después.

MARTE



- -es el cuarto planeta del Sistema Solar más cercano al Sol.
- -Llamado así por el dios de la guerra de la mitología romana Marte, recibe a veces el apodo de Planeta rojo debido a la apariencia rojiza que le confiere el óxido de hierro que domina su superficie.
- -Tiene una atmósfera delgada formada por dióxido de carbono, y dos satélites: Fobos y Deimos. Forma parte de los llamados planetas telúricos (de naturaleza rocosa, como la Tierra) y es el planeta interior más alejado del Sol. Es, en muchos aspectos, el más parecido a la Tierra.

CERES



- -es el más pequeño de los planetas enanos dentro del sistema solar. Se ubica entre las órbitas de Marte y Júpiter.
- -Fue descubierto el 1 de enero de 1801 por Giuseppe Piazzi y recibe su nombre en honor a la diosa romana de la agricultura, las cosechas y la fecundidad, Ceres.
- -Este planeta enano contiene aproximadamente la tercera parte de la masa total del cinturón de asteroides, siendo el más grande de todos los cuerpos de dicho grupo.

PLUTÓN



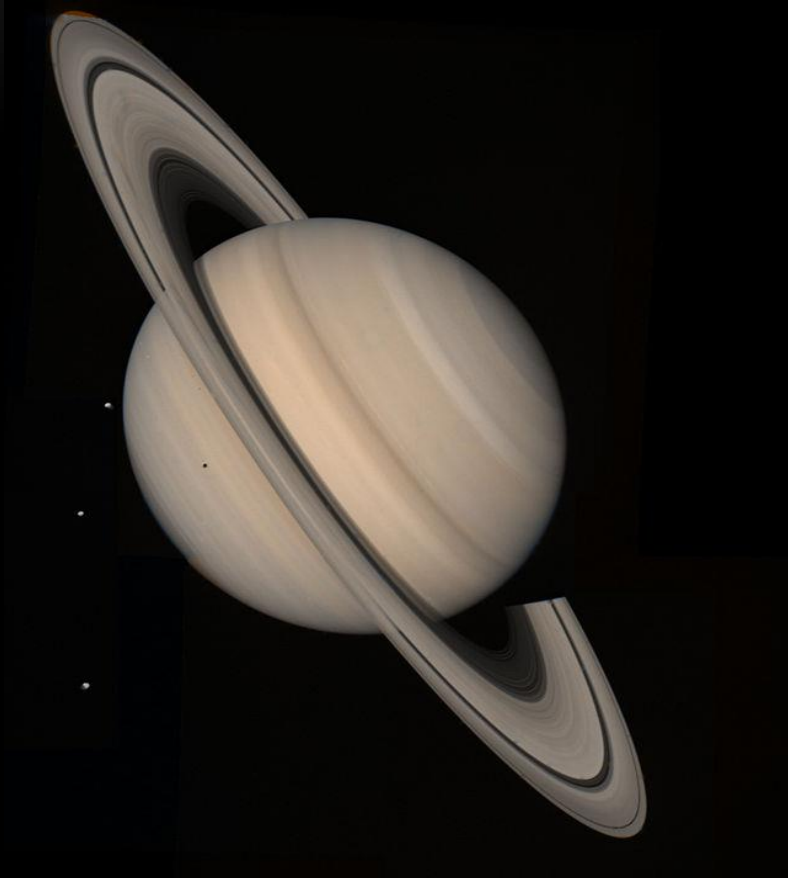
- -En astronomía, Plutón, renombrado oficialmente (134340) Plutón, es un planeta enano del Sistema Solar, situado a continuación de la órbita de Neptuno.
- -Su gran distancia al Sol y a la Tierra, unida a su reducido tamaño, impide que brille por encima de la magnitud 13,8 en sus mejores momentos (perihelio orbital y oposición), por lo cual sólo puede ser apreciado con telescopios a partir de los 200 mm de abertura, fotográficamente o con cámara CCD.
- - Hasta el momento no ha sido visitado por ninguna sonda espacial, aunque se espera que la misión New Horizons de la NASA lo sobrevuele en 2015.

JÚPITER



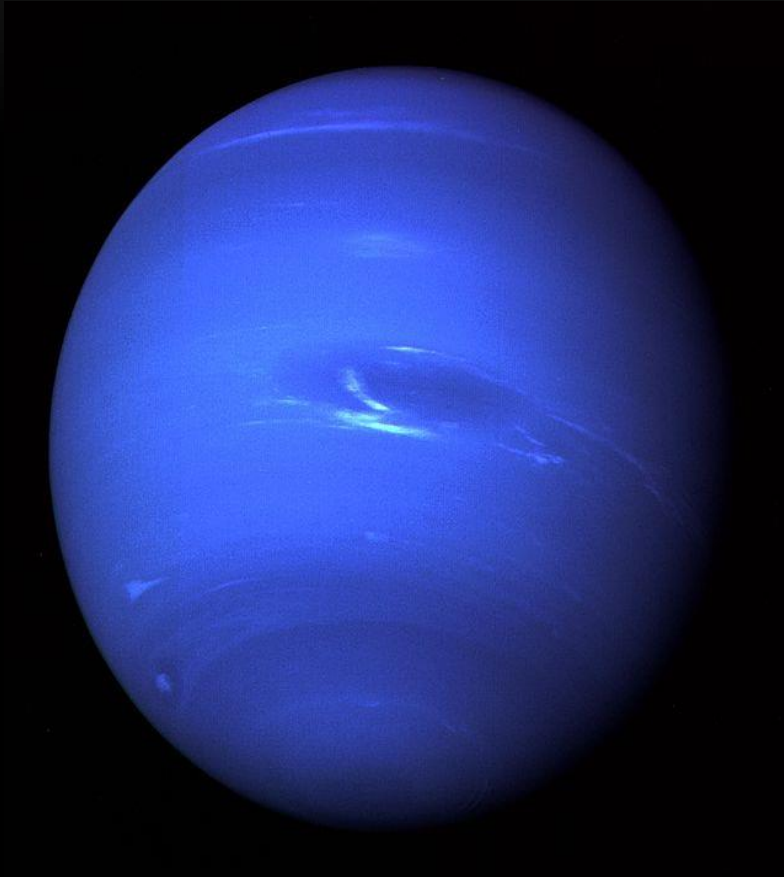
- -es el quinto planeta del Sistema Solar. Forma parte de los denominados planetas exteriores o gaseosos. Recibe su nombre del dios romano Júpiter (Zeus en la mitología griega).
- -Se trata del planeta que ofrece un mayor brillo a lo largo del año dependiendo de su fase.
- -Es, además, después del Sol, el mayor cuerpo celeste del Sistema Solar, con una masa casi dos veces y media la de los demás planetas juntos (con una masa 318 veces mayor que la de la Tierra y tres veces mayor que la de Saturno).

SATURNO



- - es el sexto planeta del Sistema Solar, el segundo en tamaño y masa después de Júpiter y el único con un sistema de anillos visible desde nuestro planeta.
- - Su nombre proviene del dios romano Saturno.
- - El aspecto más característico de Saturno son sus brillantes anillos.

NEPTUNO



- -es el octavo planeta en distancia respecto al Sol y el más lejano del Sistema Solar. Forma parte de los denominados planetas exteriores o gigantes gaseosos, y es el primero que fue descubierto gracias a predicciones matemáticas.
- -Su nombre fue puesto en honor al dios romano del mar —Neptuno—, y es el cuarto planeta en diámetro y el tercero más grande en masa. Su masa es diecisiete veces la de la Tierra y ligeramente más masivo que su planeta «gemelo» Urano, que tiene quince masas terrestres y no es tan denso.
- -Neptuno es un planeta dinámico, con manchas que recuerdan las tempestades de Júpiter. La más grande, la Gran Mancha Oscura, tenía un tamaño similar al de la Tierra, pero en 1994 desapareció y se ha formado otra. Los vientos más fuertes de cualquier planeta del Sistema Solar se encuentran en Neptuno.

URANO



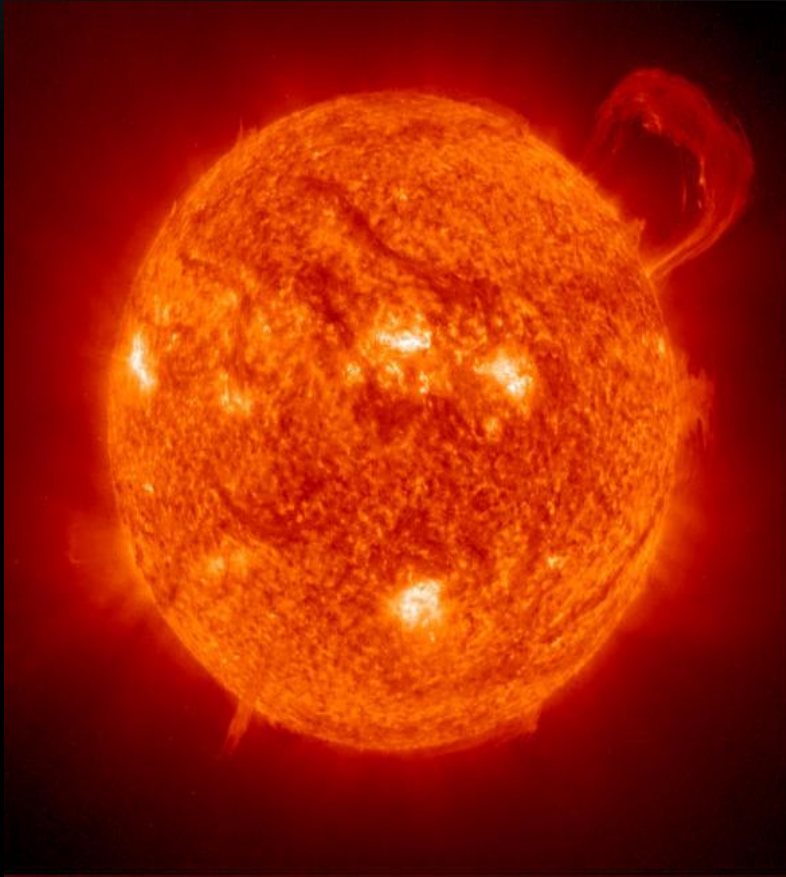
- -es el séptimo planeta del Sistema Solar, el tercero en cuanto a mayor tamaño, de mayor a menor, y el cuarto más masivo. Se llama así en honor de la divinidad griega del cielo Urano (del griego antiguo «Οὐρανός») el padre de Cronos (Saturno) y el abuelo de Zeus (Júpiter).
- -Aunque es detectable a simple vista en el cielo nocturno, no fue catalogado como planeta por los astrónomos de la antigüedad debido a su escasa luminosidad y a la lentitud de su órbita.
- -Urano es similar en composición a Neptuno, y los dos tienen una composición diferente de los otros dos gigantes gaseosos (Júpiter y Saturno).

MERCURIO



- - es el planeta del Sistema Solar más próximo al Sol y el más pequeño.
- -Forma parte de los denominados planetas interiores o rocosos y carece de satélites. Se conocía muy poco sobre su superficie hasta que fue enviada la sonda planetaria Mariner 10 y se hicieron observaciones con radares y radiotelescopios.
- -Al ser un planeta cuya órbita es inferior a la de la Tierra, Mercurio periódicamente pasa delante del Sol, fenómeno que se denomina tránsito astronómico.

EL SOL



- -es una estrella del tipo espectral G2 que se encuentra en el centro del Sistema Solar y constituye la mayor fuente de radiación electromagnética de este sistema planetario.
- -La Tierra y otros cuerpos (incluidos otros planetas, asteroides, meteoroides, cometas y polvo) orbitan alrededor del Sol.
- -La distancia media del Sol a la Tierra es de aproximadamente 149.600.000 kilómetros y su luz recorre esta distancia en 8 minutos y 19 segundos. La energía del Sol, en forma de luz solar, sustenta a casi todas las formas de vida en la Tierra a través de la fotosíntesis, y determina el clima de la Tierra y la meteorología.

LA LUNA



- - es el único satélite natural de la Tierra. Con un diámetro de 3476 km es el quinto satélite más grande del Sistema Solar, mientras que en cuanto al tamaño proporcional respecto de su planeta es el satélite más grande: un cuarto del diámetro de la Tierra y 1/81 de su masa.
- - Después de Ío, es además el segundo satélite más denso.
- - Se encuentra en relación sincrónica con la Tierra, siempre mostrando la misma cara hacia el planeta. A pesar de ser en apariencia el objeto más brillante en el cielo después del Sol, su superficie es en realidad muy oscura, con una reflexión similar a la del carbón.

LOS ASTEROIDES



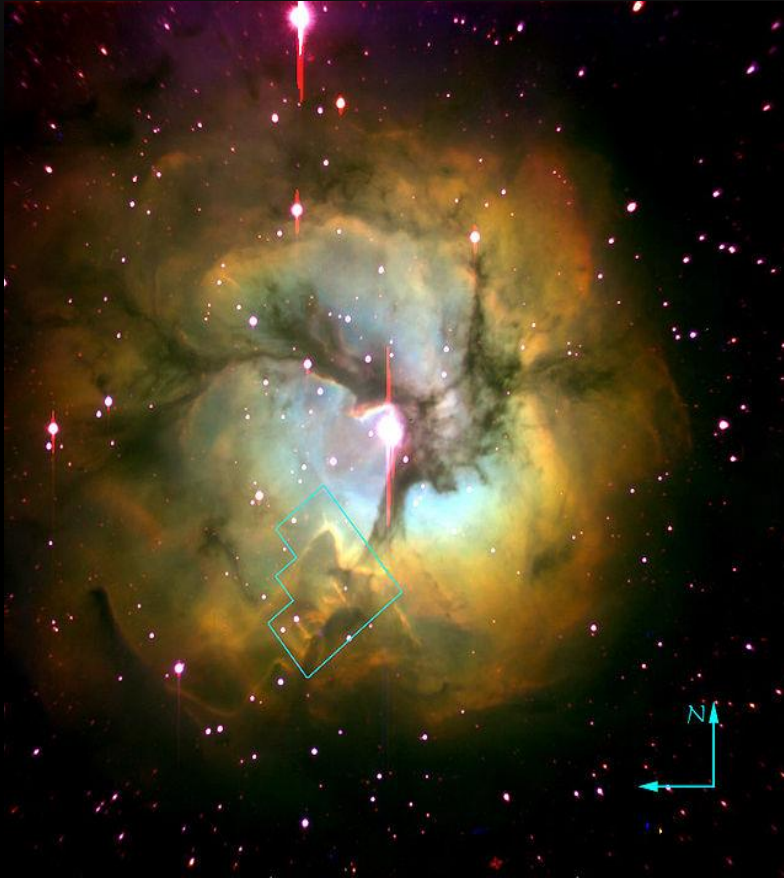
- -es un cuerpo rocoso, carbonáceo o metálico más pequeño que un planeta y mayor que un meteoróide, que orbita alrededor del Sol en una órbita interior a la de Neptuno.
- -Vistos desde la Tierra, los asteroides tienen aspecto de estrellas, de ahí su nombre (ἀστεροειδής en griego significa «de figura de estrella»), que les fue dado por John Herschel poco después de que los primeros fueran descubiertos.
- - Hasta el 24 de marzo de 2006 a los asteroides también se los llamaba planetoides o planetas menores, pero esta definición ha caído en desuso.

LAS ESTRELLAS



- -En sentido general, una estrella es todo objeto astronómico que brilla con luz propia; mientras que en términos más técnicos y precisos podría decirse que se trata de una esfera de plasma que mantiene su forma gracias a un equilibrio hidrostático de fuerzas.
- -El equilibrio se produce esencialmente entre la fuerza de gravedad, que empuja la materia hacia el centro de la estrella, y la presión que ejerce el plasma hacia fuera, que, tal como sucede en un gas, tiende a expandirlo.
- -Sin embargo, como se explica más adelante, este ritmo cambia a lo largo del tiempo, generando variaciones en las propiedades físicas globales del astro que constituyen parte de su evolución.

LAS NEBULOSAS



- -Las nebulosas son regiones del medio interestelar constituídas por gases (principalmente hidrógeno y helio) además de elementos químicos en forma de polvo cósmico.
- -Tienen una importancia cosmológica notable porque muchas de ellas son los lugares donde nacen las estrellas por fenómenos de condensación y agregación de la materia; en otras ocasiones se trata de los restos de estrellas ya extintas o en extinción.
- -Las nebulosas asociadas con estrellas jóvenes se localizan en los discos de las galaxias espirales y en cualquier zona de las galaxias irregulares, pero no se suelen encontrar en galaxias elípticas puesto que éstas apenas poseen fenómenos de formación estelar y están dominadas por estrellas muy viejas.