



LA PREHISTORIA

CIENCIAS SOCIALES 1º ESO

¿Qué vamos a trabajar?

- En este tema trabajaremos:
 - El tiempo histórico: la cronología.
 - El proceso de hominización.
 - El Paleolítico: sociedades cazadoras-recolectoras.
 - El Neolítico: sociedades agrícolas-ganaderas.
 - La Edad de los Metales. Los megalitos.
 - La Prehistoria en la Península Ibérica.

¿Qué estudia la Historia?

- La Historia estudia la vida del hombre en el tiempo, utilizando toda clase de restos del pasado. Estos restos, llamados fuentes históricas, que pueden ser:
 - Fuentes arqueológicas (instrumentos, vasijas, pinturas, huesos...).
 - Documentos escritos (fuentes escritas).

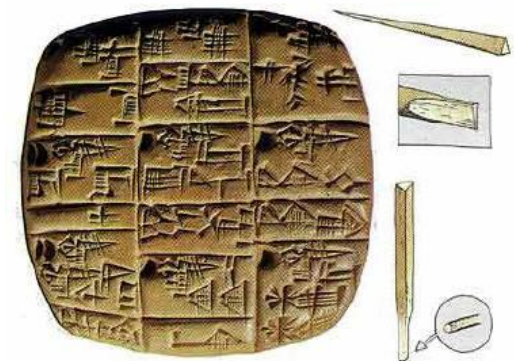
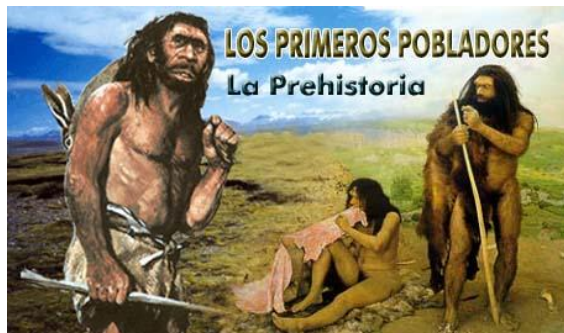
Los periodos de la Historia

- La Historia se divide en:
 - Prehistoria.
 - Edad Antigua.
 - Edad Media.
 - Edad Moderna.
 - Edad Contemporánea.



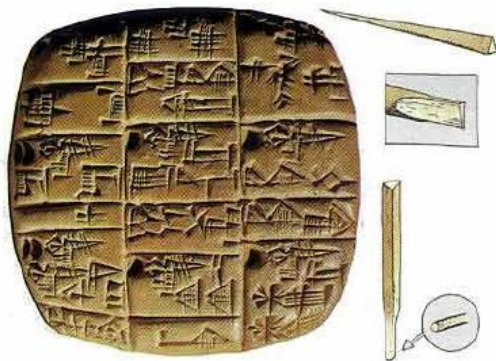
Los periodos de la Historia

- **¿Qué es la Prehistoria?**
 - Es el período de tiempo que **va desde la aparición del hombre (2.500.000 a.C. aprox.) hasta el descubrimiento de la escritura (3500 a.C. aprox.)**.



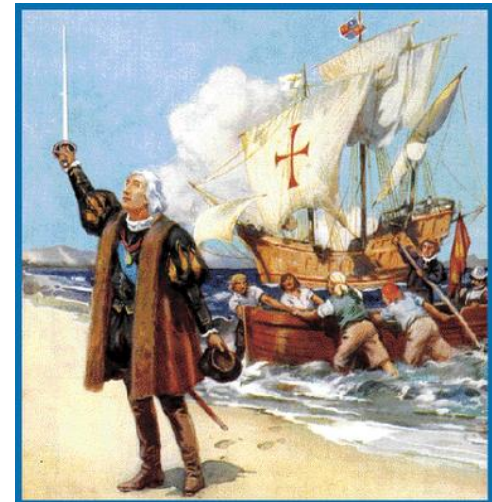
Los periodos de la Historia

- **¿Qué es la Edad Antigua?**
 - Es el período de tiempo que abarca desde la **aparición de la escritura** (3500 a.C. aprox.) hasta la **caída del Imperio Romano** (476).



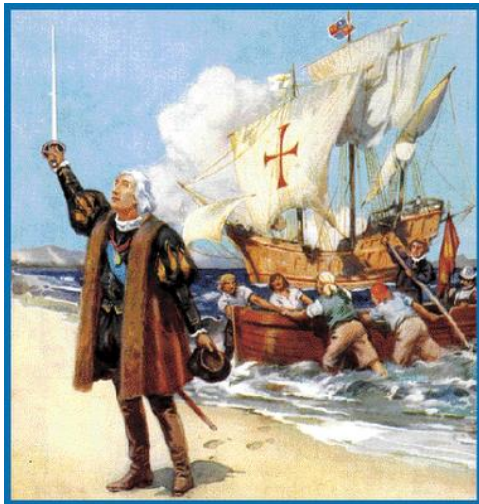
Los periodos de la Historia

- **¿Qué es la Edad Media?**
 - Es el período de tiempo que abarca desde la **caída del Imperio Romano (476)** hasta el **descubrimiento de América (1492)**.



Los periodos de la Historia

- **¿Qué es la Edad Moderna?**
 - Es el período de tiempo que abarca desde el **descubrimiento de América (1492)** hasta la **Revolución Francesa (1789)**.



Los periodos de la Historia

- **¿Qué es la Edad Contemporánea?**
 - Es el período de tiempo que abarca desde la **Revolución Francesa (1789)** y llega hasta **nuestros días**.



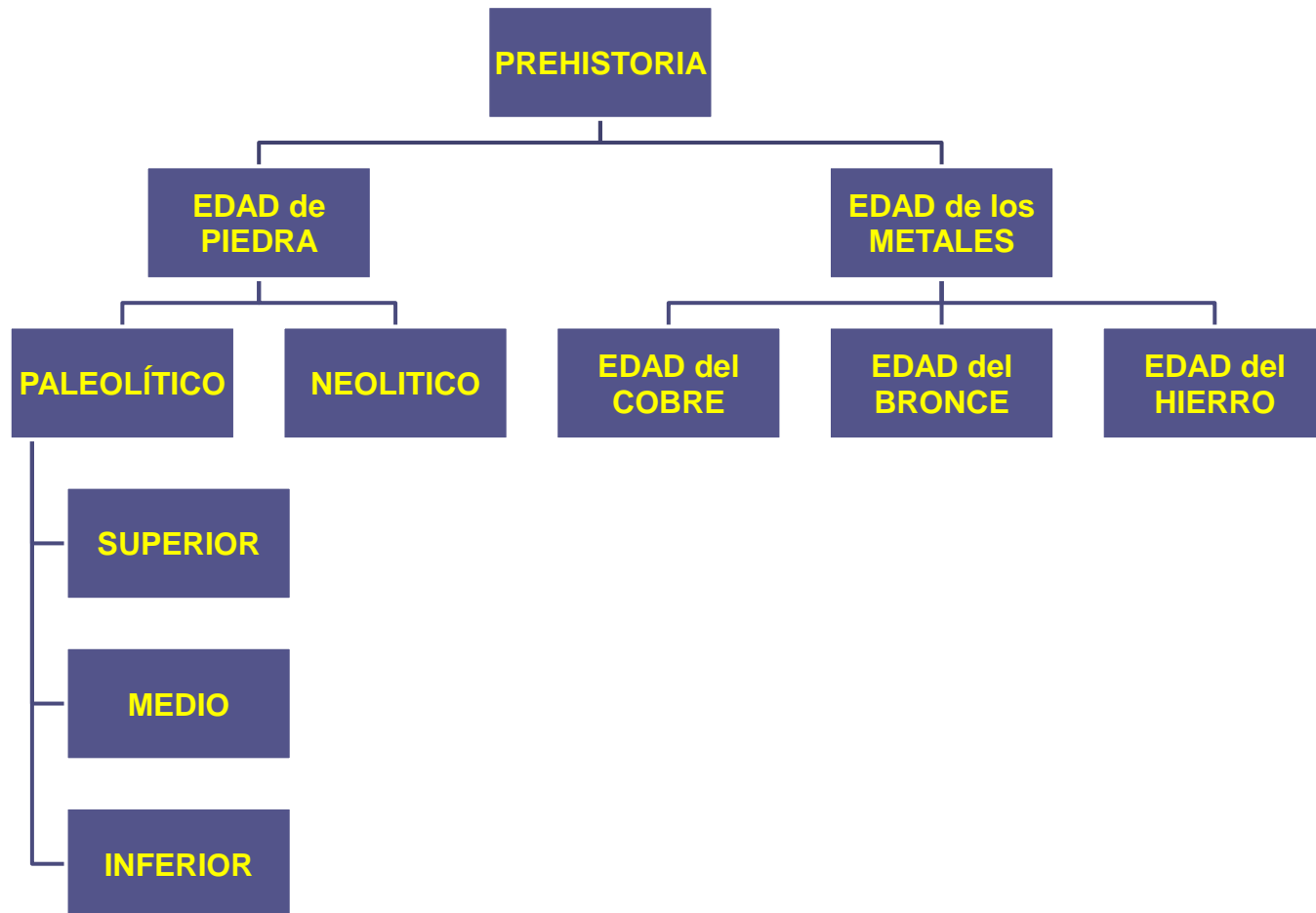
hoy

Nos centramos en la Prehistoria

- **¿Qué conocemos de esta época?**
 - Todo lo que sabemos sólo lo **conocemos por los restos materiales** que se han encontrado (esqueletos, utensilios, herramientas, etc.). Estos restos **son estudiados por los arqueólogos.**

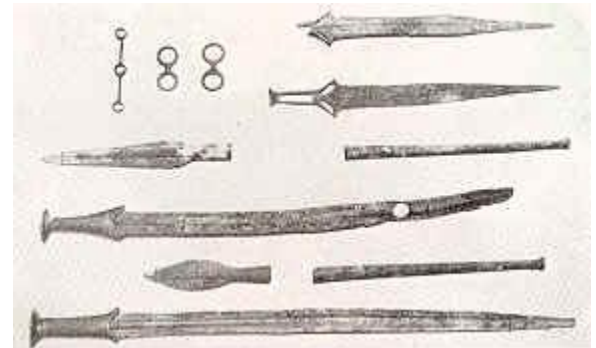


Nos centramos en la Prehistoria...



Nos centramos en la Prehistoria

- **¿Qué periodos abarca la Prehistoria?**
 - Podemos dividir la prehistoria en dos grandes periodos:
 - **Edad de Piedra** (desde el 2.500.000 a.C. hasta el 3500 a.C.).
 - **Edad de los Metales** (desde el 3500 a.C. hasta el I milenio a.C.).



Nos centramos en la Prehistoria

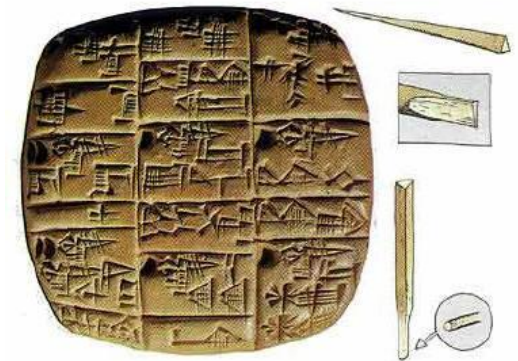
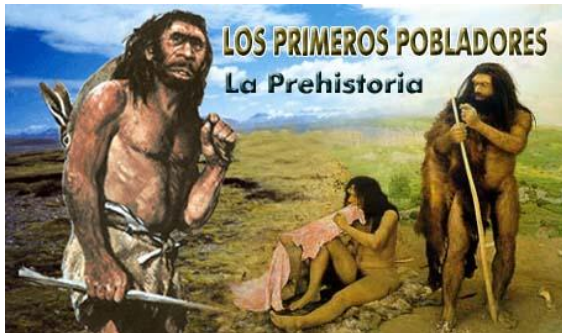
- **Edad de Piedra** (desde el 2.500.000 a.C. hasta el 3500 a.C.), que a su vez se divide en dos subperiodos:
 - **Paleolítico** (o Piedra Tallada/Antigua), que iría desde 2.500.000 a.C. hasta el 7000 a.C.).
 - **Neolítico** (o Piedra Pulimentada/Nueva), que iría desde el 7000 a.C. hasta el 3500 a.C.).

Nos centramos en la Prehistoria

- **Edad de los Metales** (desde el 3500 a.C. hasta el I milenio a.C.), que a su vez comprende:
 - **Edad del Cobre.**
 - **Edad del Bronce.**
 - **Edad del Hierro.**

Nos centramos en la Prehistoria

- La **Prehistoria** abarca un periodo de tiempo que se inicia con el origen de la especie humana, hace más de dos millones de años, y se extiende hasta la aparición de la escritura (3500 a.C.).



Nos centramos en la Prehistoria

- De la actividad humana durante ese largo periodo de tiempo no existen testimonios escritos, sólo testimonios arqueológicos.

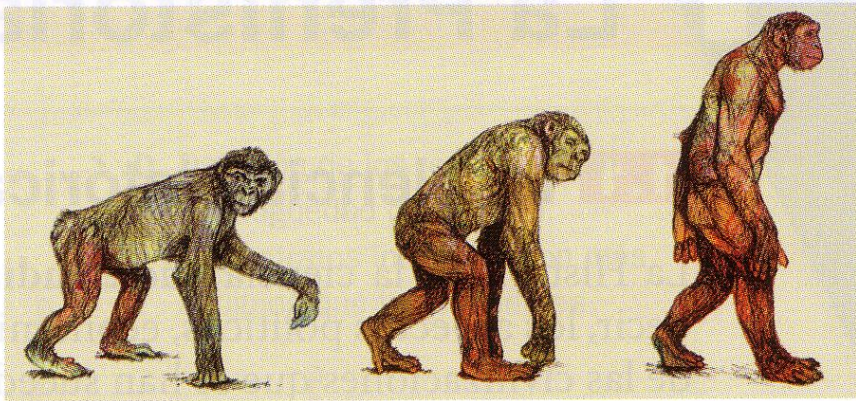


Nos centramos en la Prehistoria

- En el **Paleolítico** la humanidad vivía de la caza y la recolección, y era nómada; posteriormente, en el **Neolítico**, aprendió a domesticar animales y a cultivar la tierra, y se volvió sedentaria.



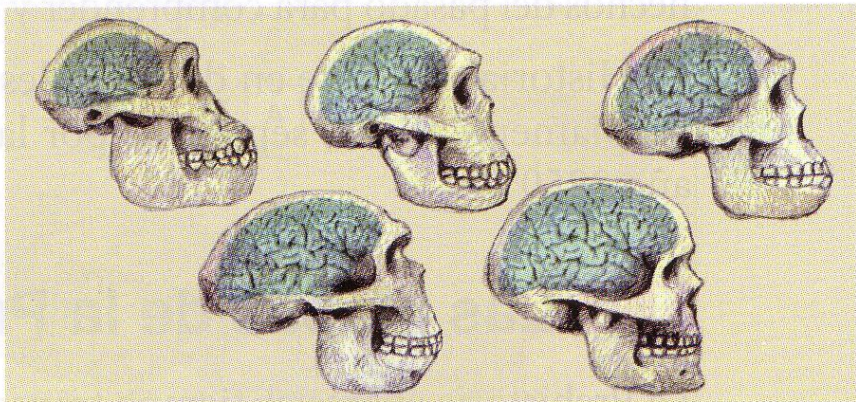
Grandes logros en la Prehistoria



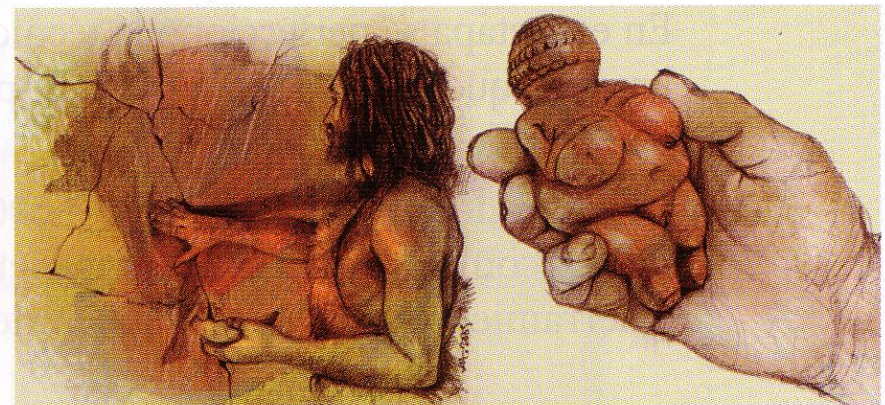
Bipedismo.



Instrumentos y fuego.

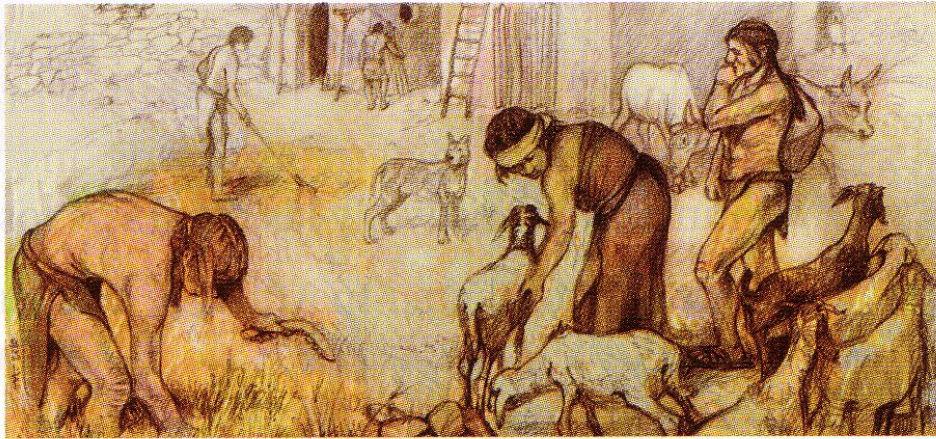


Desarrollo del cerebro.

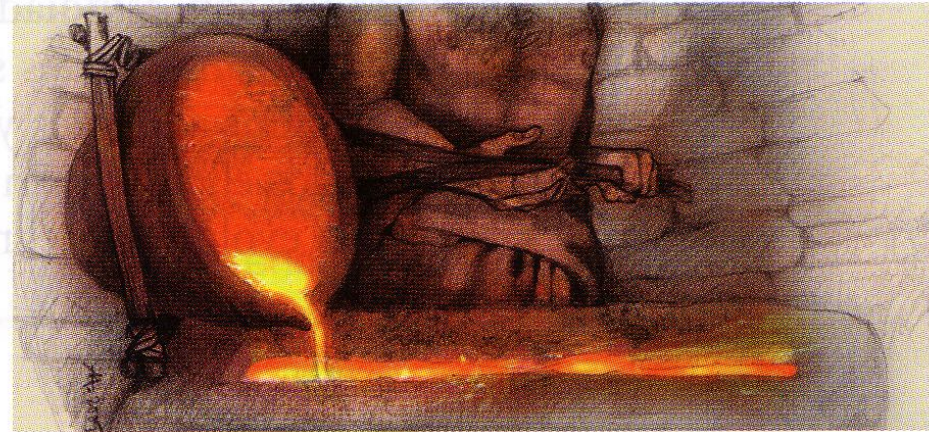


Manifestaciones artísticas.

Grandes logros en la Prehistoria

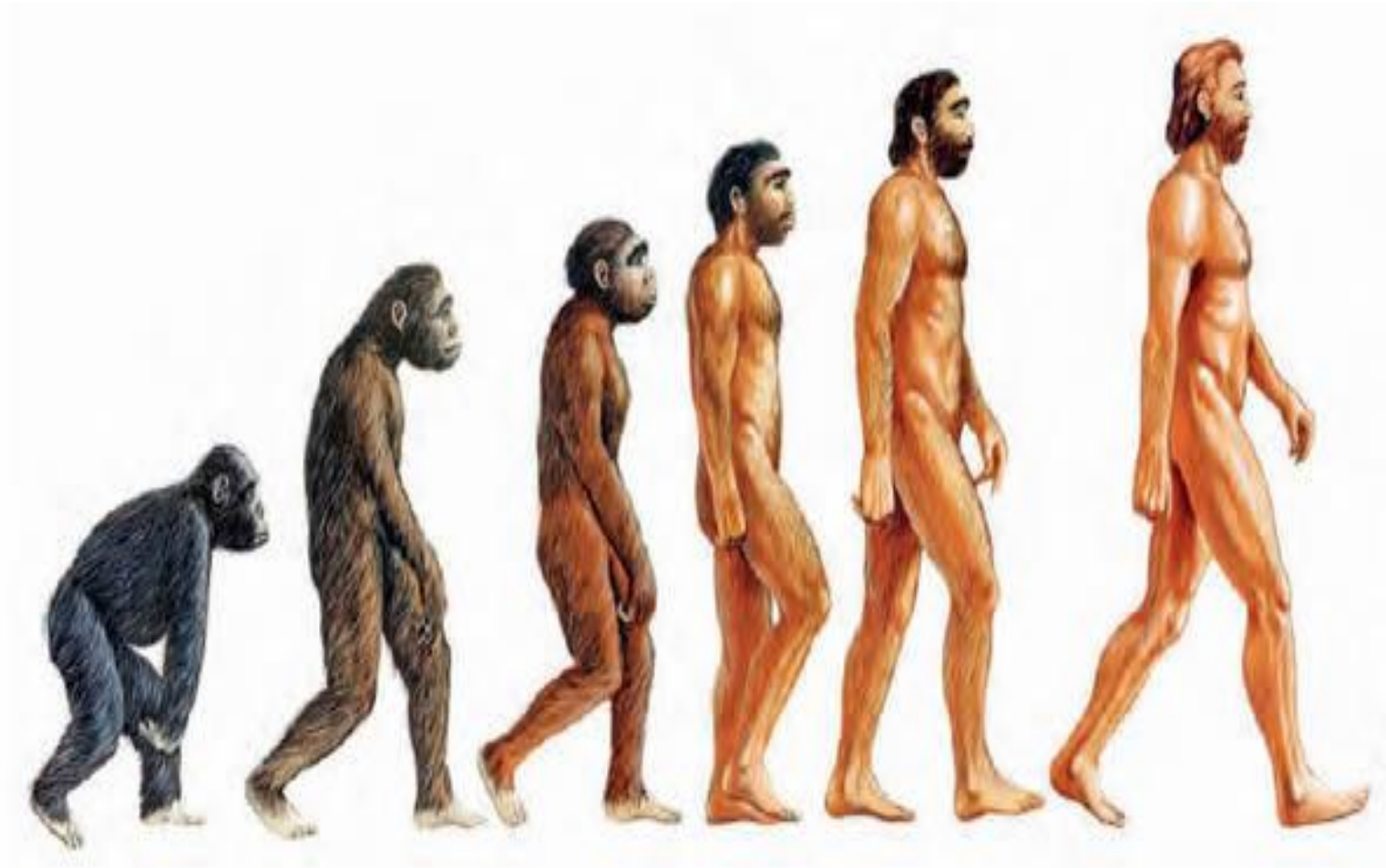


Domesticación de animales y plantas.



Descubrimiento de la metalurgia.

1. LOS PRIMEROS SERES HUMANOS



1.1. Adaptación y evolución

- Hace unos **seis millones de años**, algunos primates, en **África**, iniciaron una lenta evolución para adaptarse a las nuevas condiciones climáticas y sobrevivir en un medio hostil.



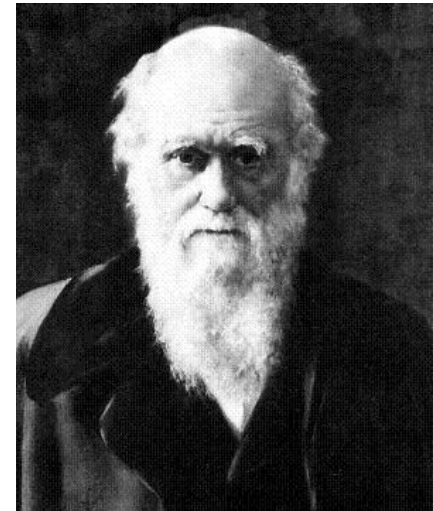
1.1. Adaptación y evolución

- No poseían grandes cualidades físicas, pero fueron capaces de organizarse en grupos para cazar en las llanuras.
- Eran los primeros **homínidos**, que con el paso del tiempo dieron lugar a la especie humana.



Charles Darwin

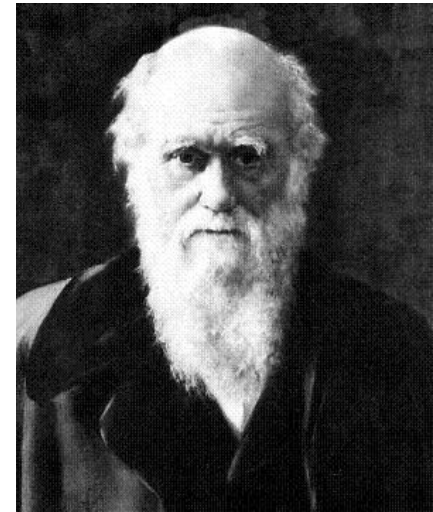
- **Charles Darwin** (1809-1882).
Estudió en Edimburgo y Cambridge.
En 1831 participó como naturalista en una expedición que visitó América del Sur y las islas del Pacífico. Las observaciones que realizó en este viaje son la base de sus obras. De 1840 a 1843 aparecieron sus notas de viaje: Zoología del viaje del "Beagle". El Beagle era el barco en el que realizó su viaje.



Charles Darwin

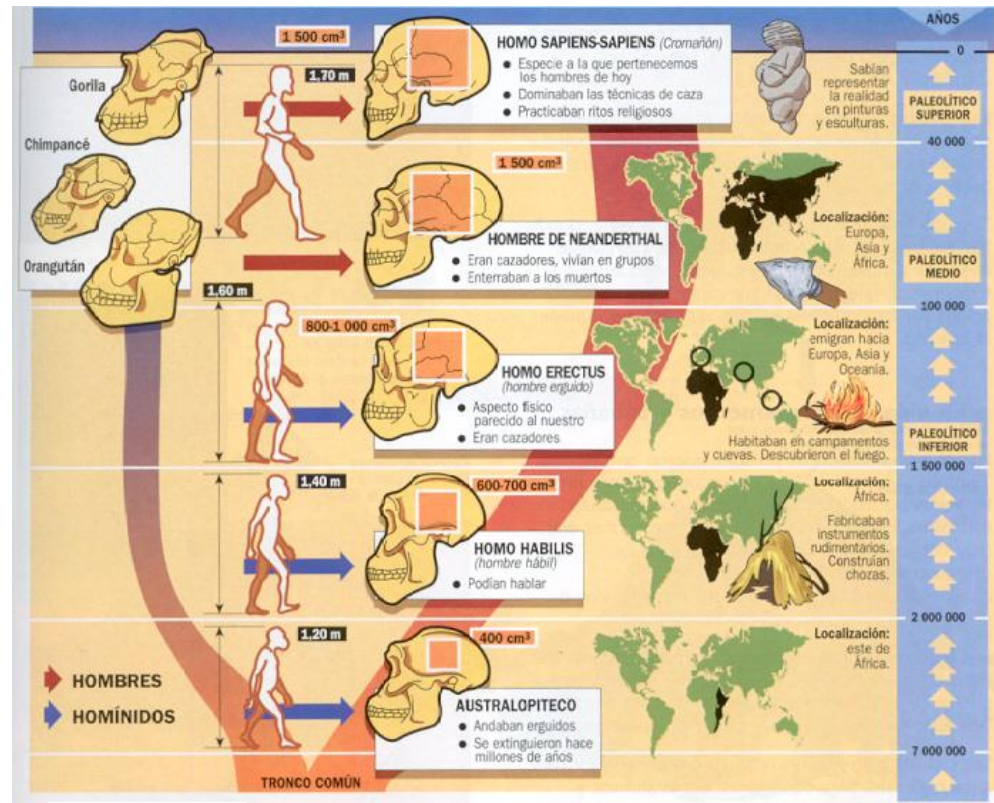


- En 1859 publicó su obra más conocida: "**El origen de las especies**". Obtuvo un éxito enorme y modificó totalmente la biología de la época. Sus teorías revolucionaron la ciencia, pero también dieron lugar a algunas confusiones. Por ejemplo, algunos creían que Darwin había dicho que "el hombre descende del mono", y fueron muchos que se dedicaron a buscar formas intermedias entre el hombre y los chimpancés actuales. Darwin nunca dijo tal cosa. Lo que sí afirmó Darwin fue que el hombre actual y los chimpancés y gorilas actuales tienen un **antepasado en común**.



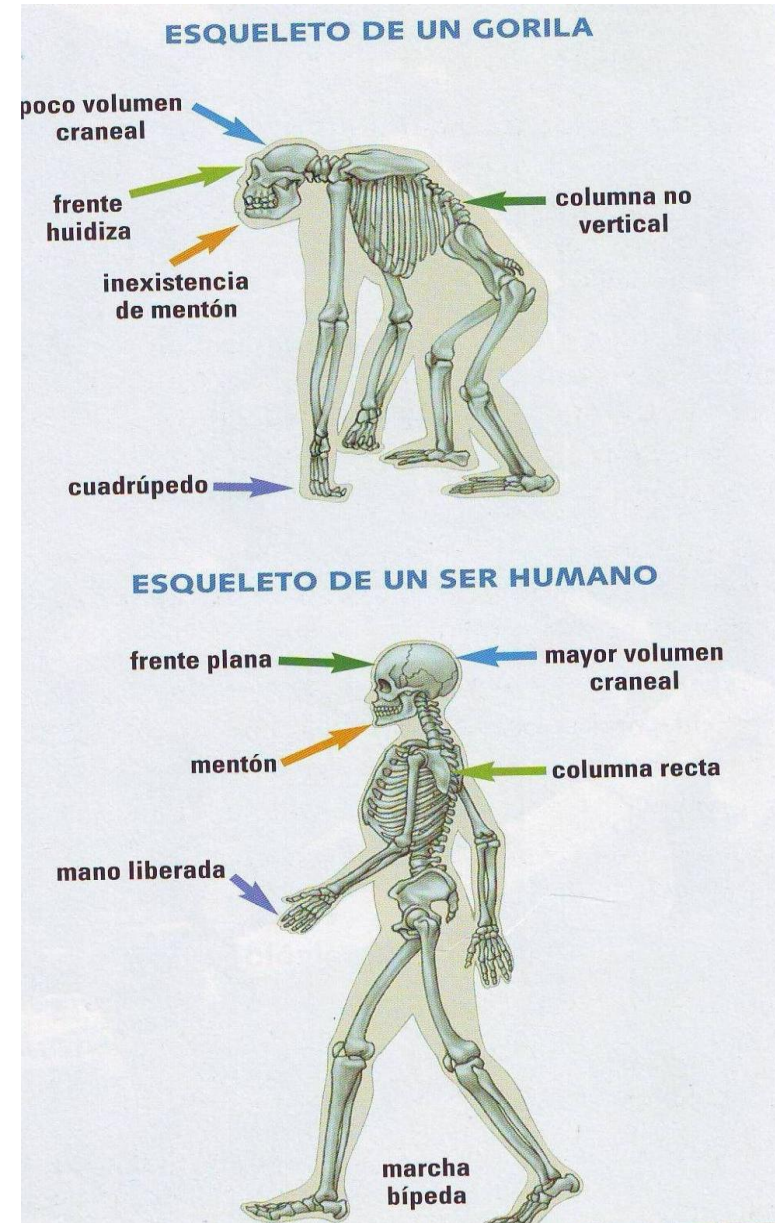
1.2. El proceso de hominización

- El ser humano es un primate y por tanto, tiene un antepasado común al mono. La **hominización** es el proceso evolutivo del hombre hasta alcanzar las características propias de las personas.



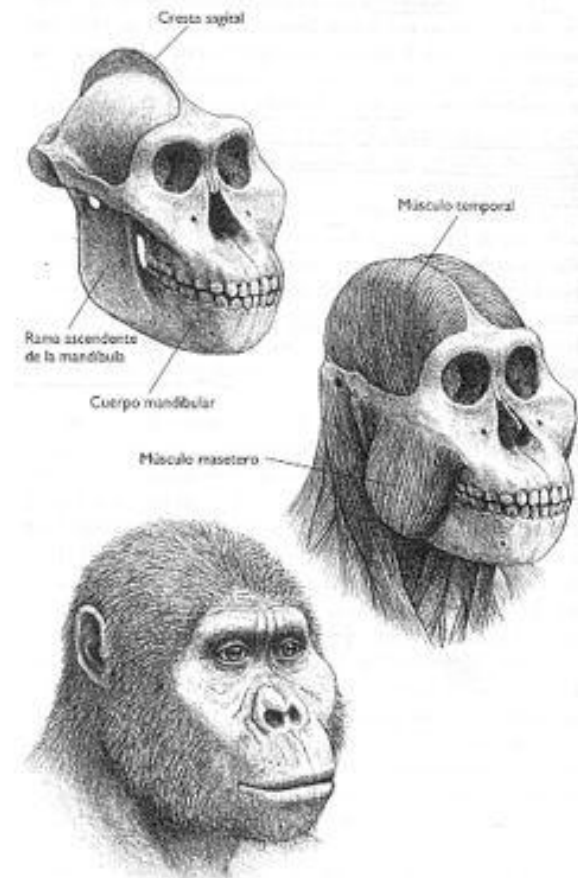
La hominización

- Posición vertical y marcha bípeda.
- Desarrollo del cerebro.
- Liberación de las manos.
- Aparición del lenguaje.



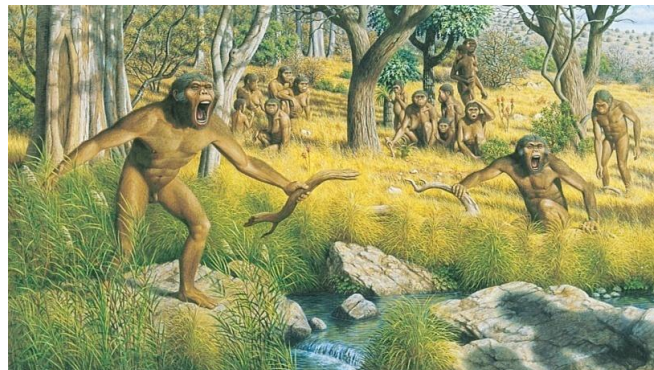
1.2. El proceso de hominización

- Los lugares donde vivían nuestros antepasados se llaman **yacimientos**.
- Nosotros provenimos de la especie llamada ***homo***.
- Ha habido **diferentes especies** humanas. Algunos de nuestros antepasados son:

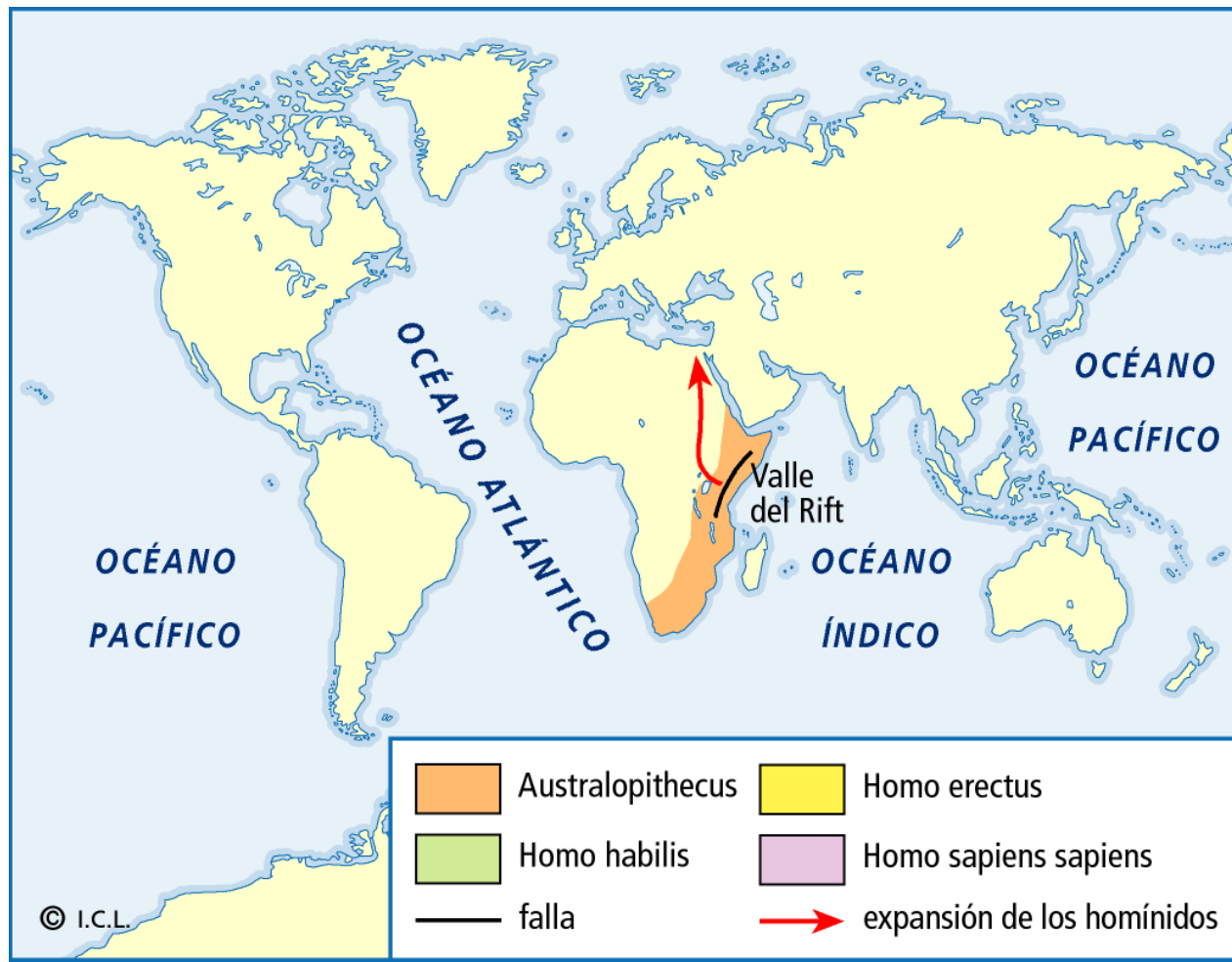


1.2. El proceso de hominización

- ***Australopitecus***. Homínido que vivió desde el 3.500.000 a.C. hasta 2.500.000 a.C. Pasaba cierto tiempo en los árboles (se asemeja al mono). No fabrica ninguna herramienta y vivió en África.



La evolución humana



Sabías que...

- **Lucy**
 - Se trata de un esqueleto, muy completo, de una hembra de *Australopithecus* que vivió hace unos tres millones de años en Etiopía (África). En el momento en que fue descubierto (1974), los excavadores escuchaban la canción *Lucy in the sky with diamonds*, de los Beatles.



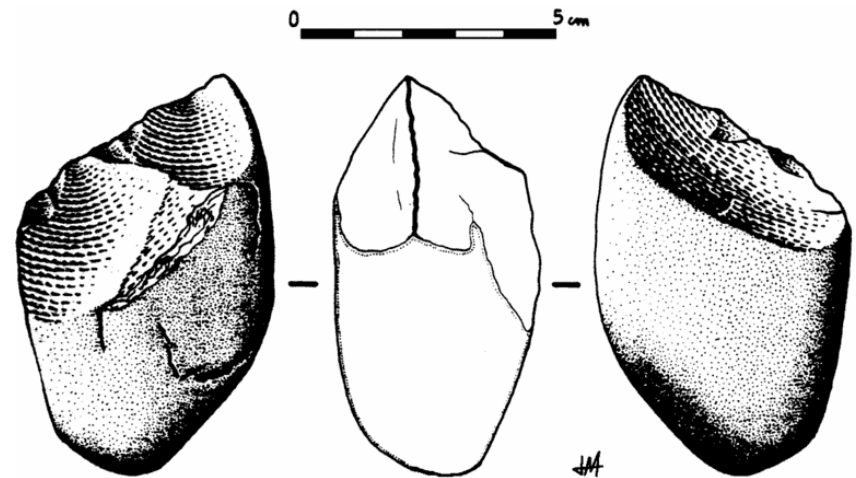
1.2. El proceso de hominización

- ***Homo Habilis***. Primer homo. Vivió desde el 2.300.000 a.C. hasta el 1.800.000 a.C. Era algo más inteligente que el anterior, andaba mas erguido. Fue el primero en elaborar utensilios (de ahí “habilis”), con piedras talladas muy primitivas (cantos trabajados) y se asentó en África.

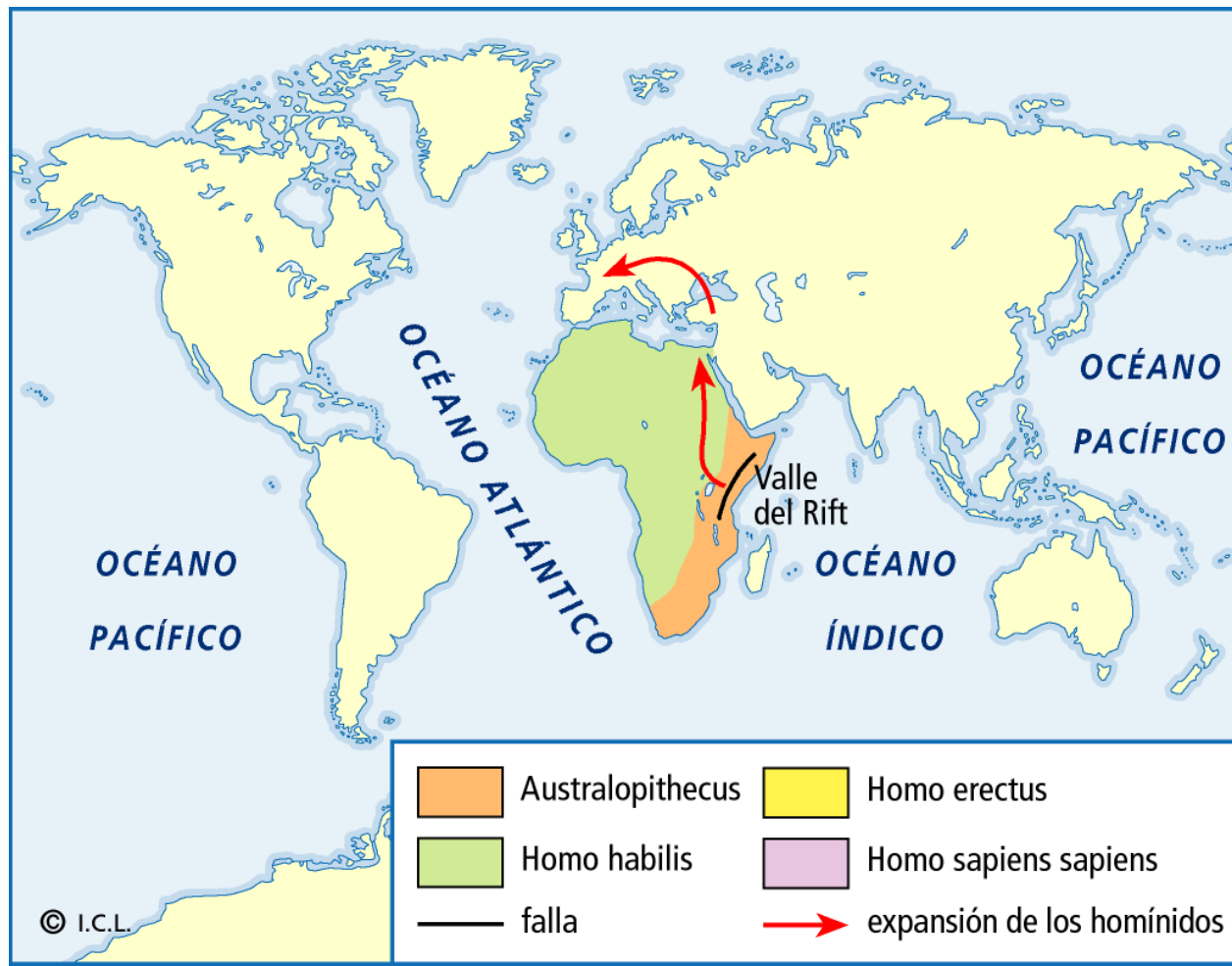


Cantos trabajados

- El utensilio más antiguo y sencillo que fabricó el ser humano en el Paleolítico.



La evolución humana



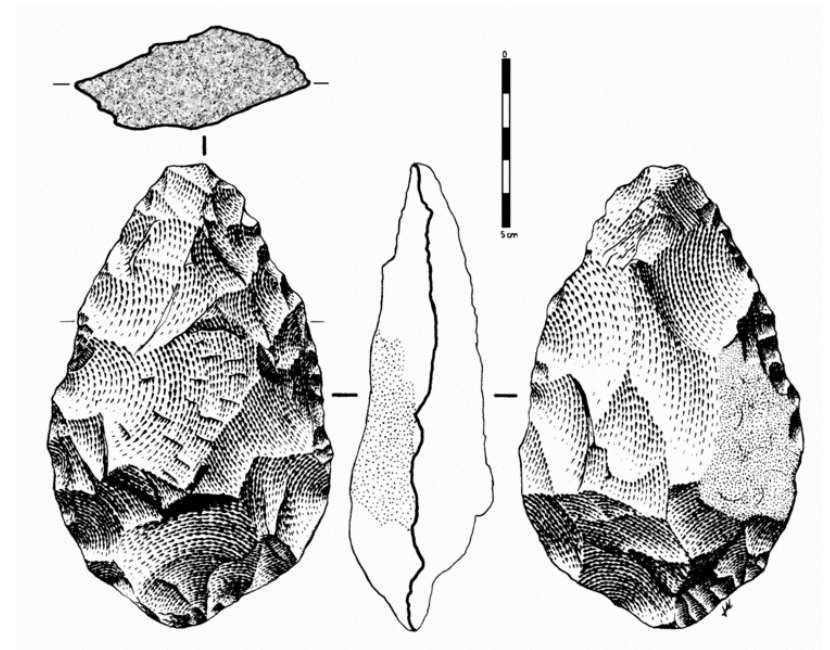
1.2. El proceso de hominización

- ***Homo Erectus***. Vivió desde el 1.900.000 a.C. hasta el 400.000 a.C. Fue el primero en caminar completamente erguido (de ahí “erectus”). Su aspecto era robusto, realizaba herramientas (bifaces), conoce el fuego y fue el primero en abandonar África llegando hasta Asia.

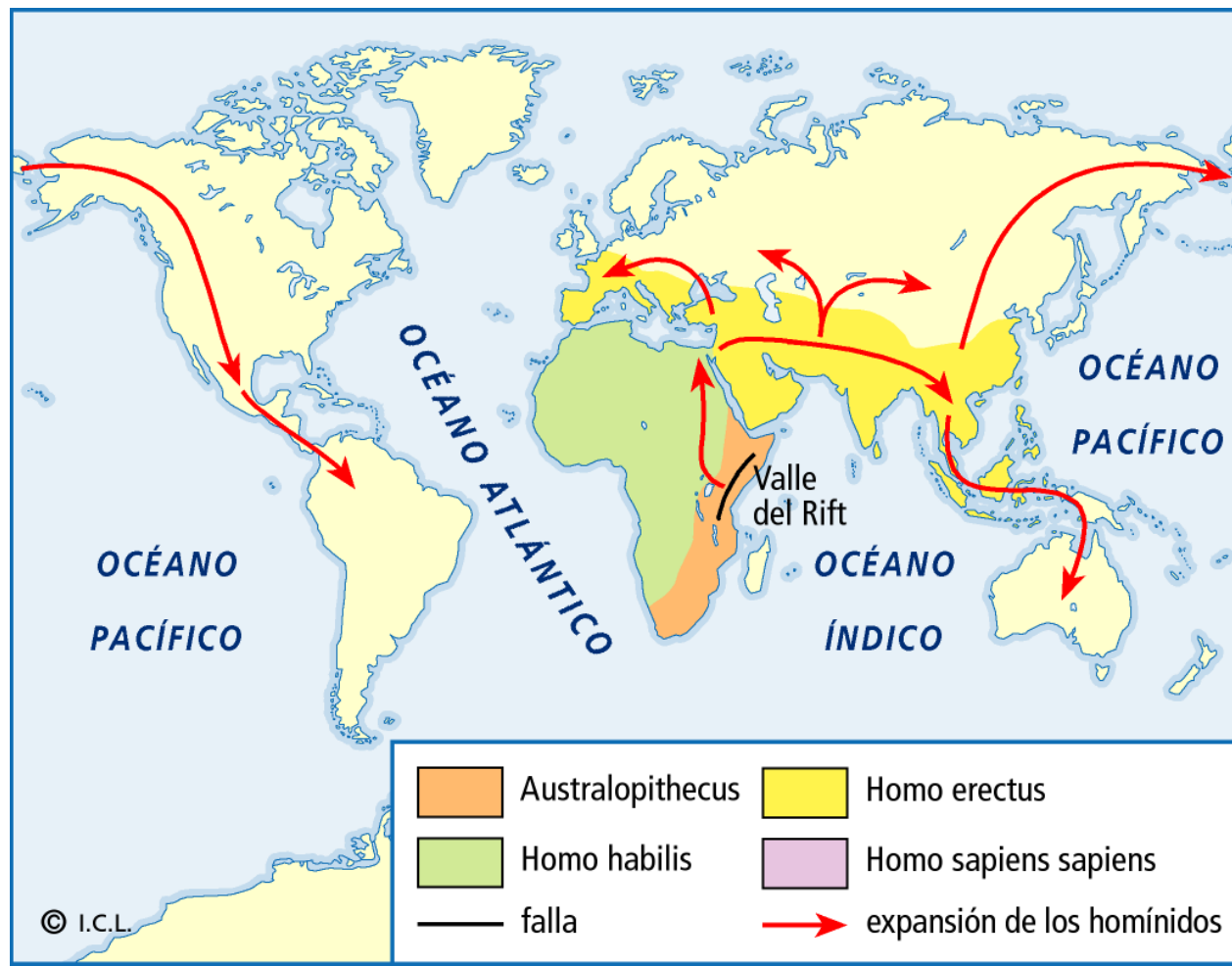


Bifaces

- El bifaz supuso una autentica revolución tecnológica, dando lugar a una cultura propia, la *Achelense*.



La evolución humana



1.2. El proceso de hominización

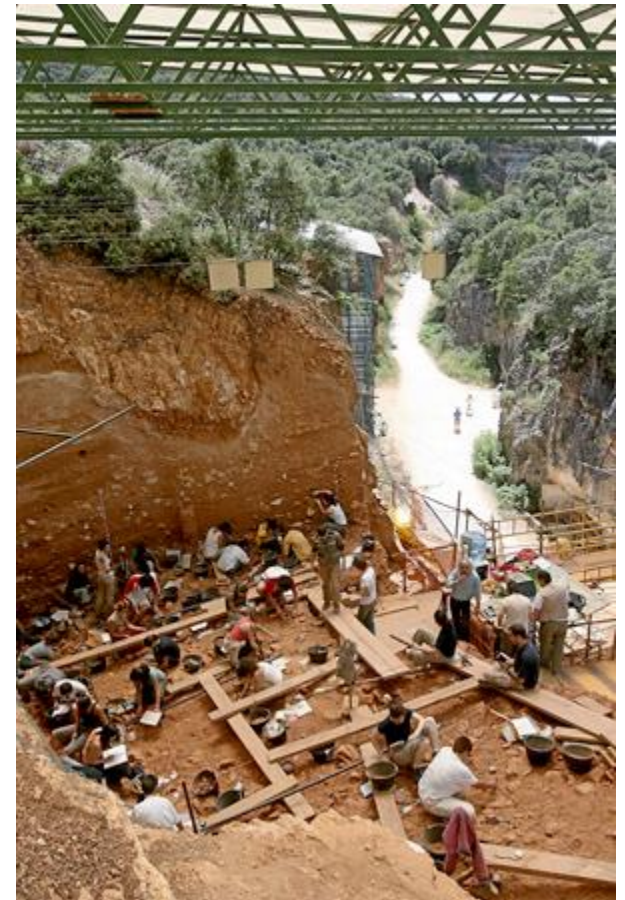
- ***Homo Antecessor***. Los restos más antiguos son del 1.200.000 a.C. Sólo se han encontrado restos en Europa (Atapuerca, Burgos). En su aspecto mezclaba caracteres similares a los del ser humano actual y otros más antiguos. Es la especie de la que proceden los Neandertales y los Sapiens Sapiens.



Sabías que...



- **El Homo Antecessor**
 - Uno de los descubrimientos arqueológicos más importantes de los últimos años es el realizado en la sierra de Atapuerca (Burgos). Allí se han encontrado fósiles humanos de hasta 1.200.000 años de antigüedad que pertenecen al *Homo antecessor*.



1.2. El proceso de hominización

- ***Homo Neanderthalensis***.
Vivió entre 150.000 a.C. y el 35.000 a.C. aprox. No es nuestro antepasado. Su nombre procede del valle alemán donde se encontró sus restos (Neander). Tenía un aspecto similar a nosotros, pero era más fuerte y su cerebro estaba menos desarrollado.



1.2. El proceso de hominización

- ***Homo Sapiens Neanderthalensis.***
Fabricaba herramientas perfectas (pero pesadas), conocía el fuego y fue el primero que comenzó a enterrar a sus muertos. Surge en Europa y se desplazará hacia África y Asia.



¿Cómo se extinguieron los Neandertales?

- Algunos científicos sostienen que los Homo Sapiens Sapiens les quitaron sus terrenos de caza.
- Otros dicen que tuvieron algún fallo genético.



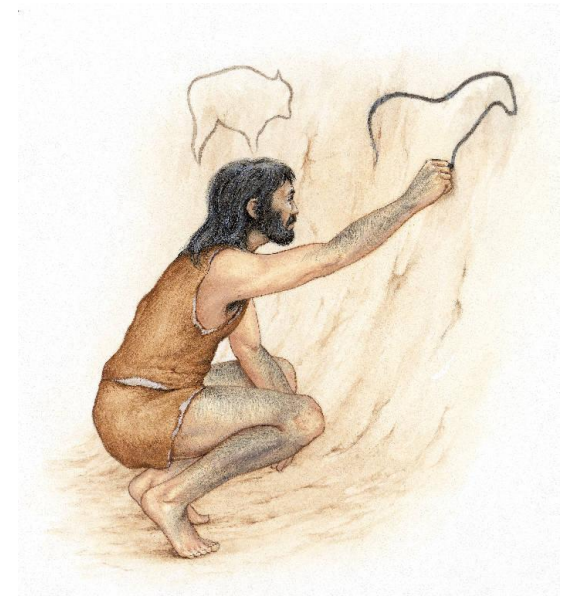
¿Se mezclaron los Neandertales con los Sapiens Sapiens?

- Algunos científicos dicen que no.
- Otros dicen que dos genes (FOXP² Y EL MCR¹), relacionados con el lenguaje, el pelo rojo y la piel sonrosada son de origen neandertal.

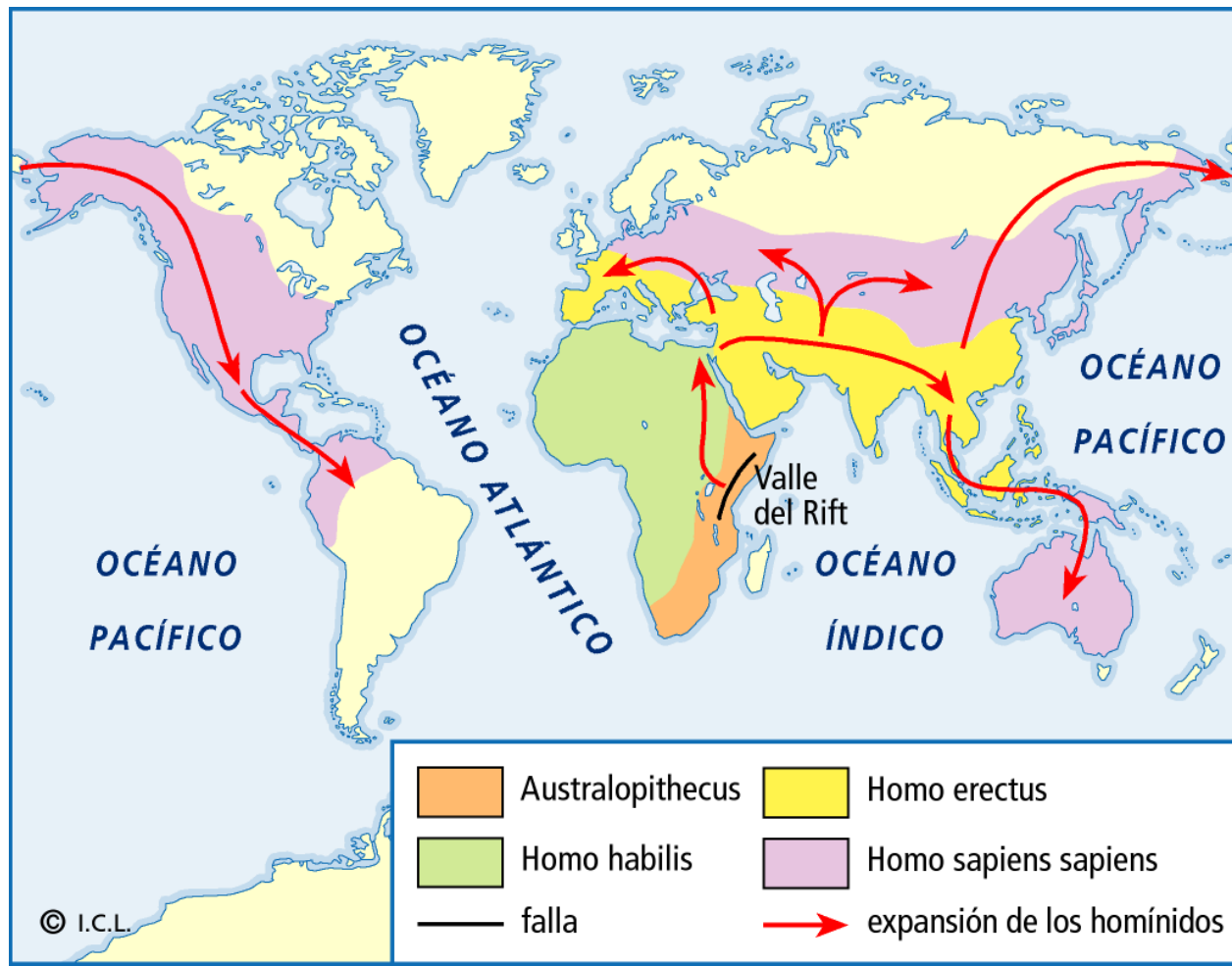


1.2. El proceso de hominización

- ***Homo Sapiens Sapiens***. Es el ser humano actual, poblamos la Tierra desde el 40.000 a.C. Convivió con el Neandertal y ayudó a la extinción del mismo. Es el que tiene la mayor capacidad craneal e inteligencia. Elaboraba útiles sofisticados, sabía encender fuego y realizó obras de arte. Pobló todos los continentes.



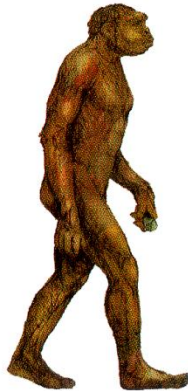
La evolución humana



La evolución humana

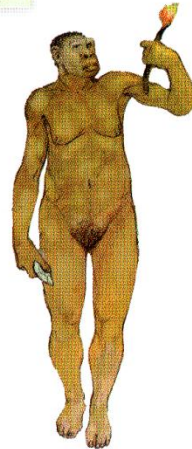
Homo

Habilis



Capacidad craneal: 680 cm³.
Cronología: 2,4 millones de años.
Estatura: 1,55 m.
Características: primer representante del género *Homo* considerado ya humano. Primer homínido que fabricó instrumentos.
Ubicación geográfica: África.

Erectus



Capacidad craneal: 1250 cm³.
Cronología: 1,8 millones de años.
Estatura: 1,70 m.
Características: utilizaba el fuego y fabricaba instrumentos.
Ubicación geográfica: África, Asia y Europa, donde los restos más antiguos corresponden al *Homo antecesor*, y son de hace 800 000 años.

Neanderthalensis



Capacidad craneal: 1550 cm³.
Cronología: entre los 200 000 y los 35 000 años.
Estatura: 1,60 m.
Características: vivió en la época glacial y se refugió en cuevas, usaba el fuego, fabricaba instrumentos y enterraba a los muertos.
Ubicación geográfica: Europa.

Sapiens



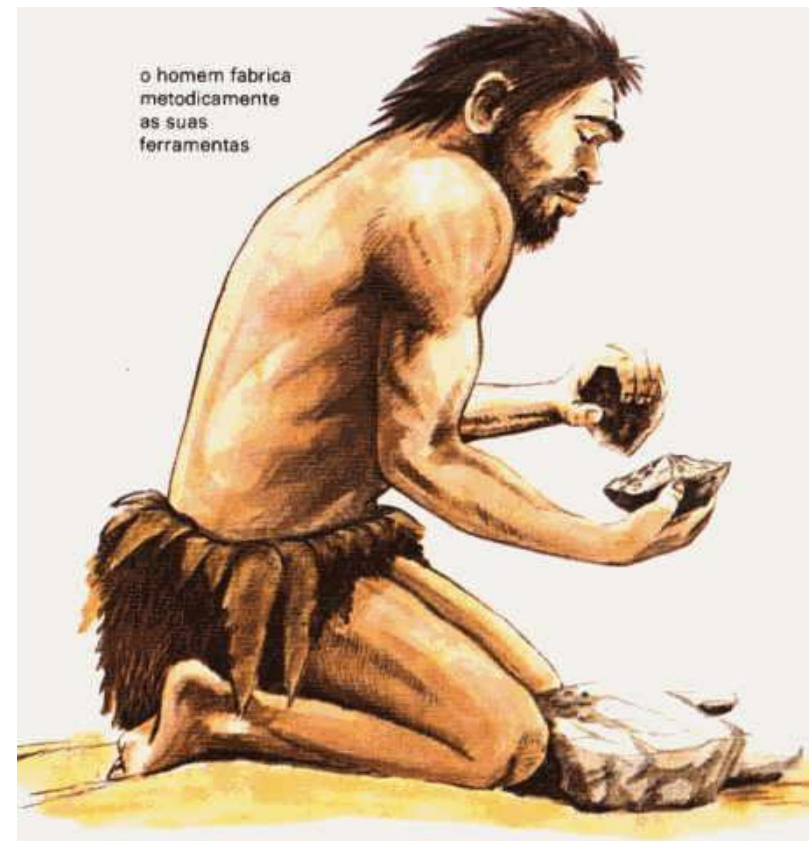
Capacidad craneal: 1600 cm³.
Cronología: 195 000 años.
Estatura: 1,80 m.
Características: fabricaba instrumentos en piedra y hueso. Realizó las primeras manifestaciones artísticas.
Ubicación geográfica: surgió en África y se extendió por casi todos los continentes.

2. EL PALEOLÍTICO: LA CAZA Y LA RECOLECCIÓN



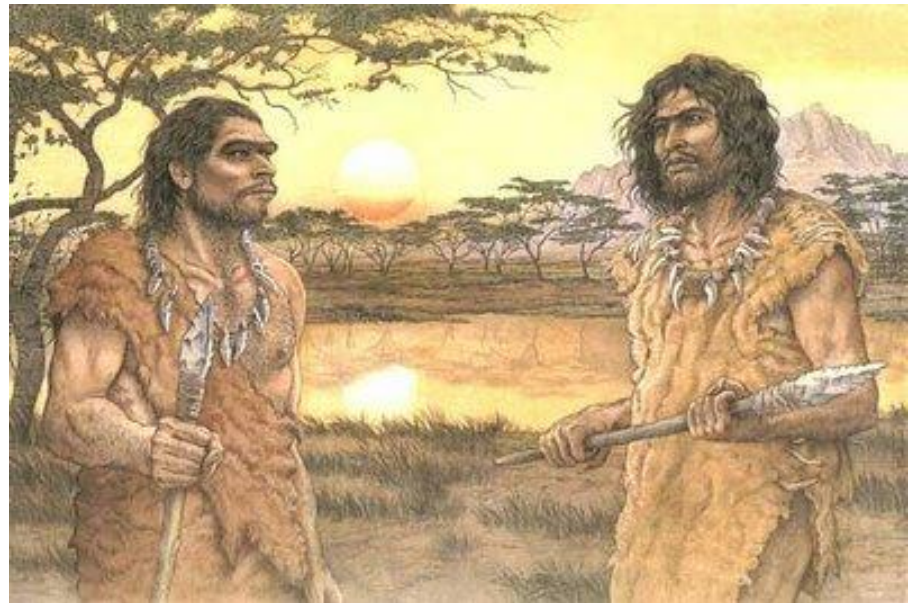
2.1. Las sociedades de cazadores-recolectores

- La aparición de los primeros seres humanos marca el inicio del primer periodo prehistórico: el **Paleolítico**.



2.1. Las sociedades de cazadores-recolectores

- Durante este periodo, los seres humanos eran **depredadores**, vivían de aquello que les ofrecía la naturaleza: caza, pesca, recolección.



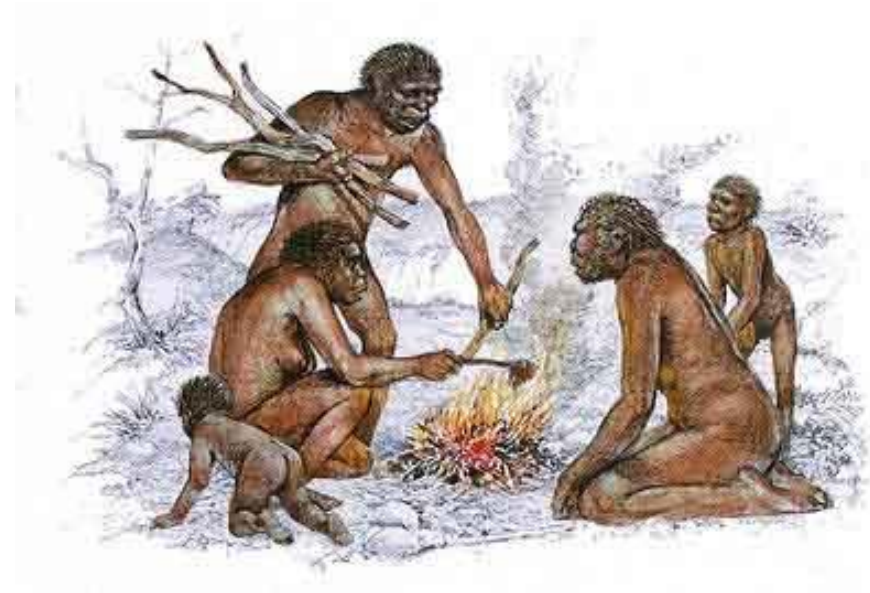
2.1. Las sociedades de cazadores-recolectores

- Estos grupos humano eran **nómadas**: se trasladaban frecuentemente buscando comida, refugio o huyendo de los peligros.



2.2. La utilización del fuego

- El *Homo erectus* debió **descubrir el fuego**, de forma casual, hace más de 1 500 000 años.



2.2. La utilización del fuego

- Más adelante, los *neandertales* aprendieron a **encender el fuego** mediante diferentes técnicas.
- El **dominio del fuego** fue un elemento muy importante para el progreso humano: permitió calentarse, iluminar y, sobre todo, cocinar y hacer digeribles los alimentos.



2.3. La fabricación de instrumentos

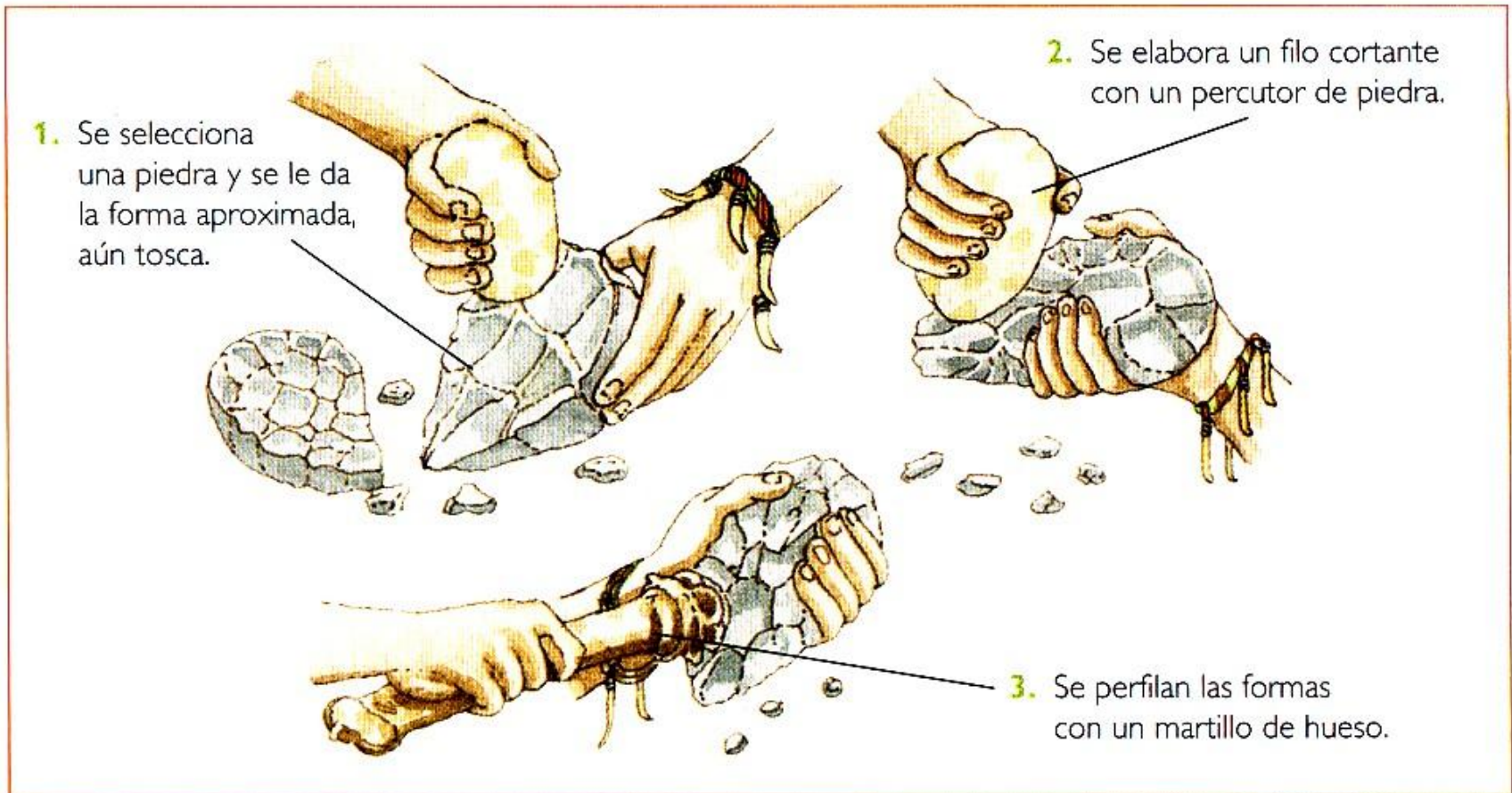
- La fabricación de instrumentos es uno de los signos que diferencia a la especie humana del resto de animales.

2.3. La fabricación de instrumentos

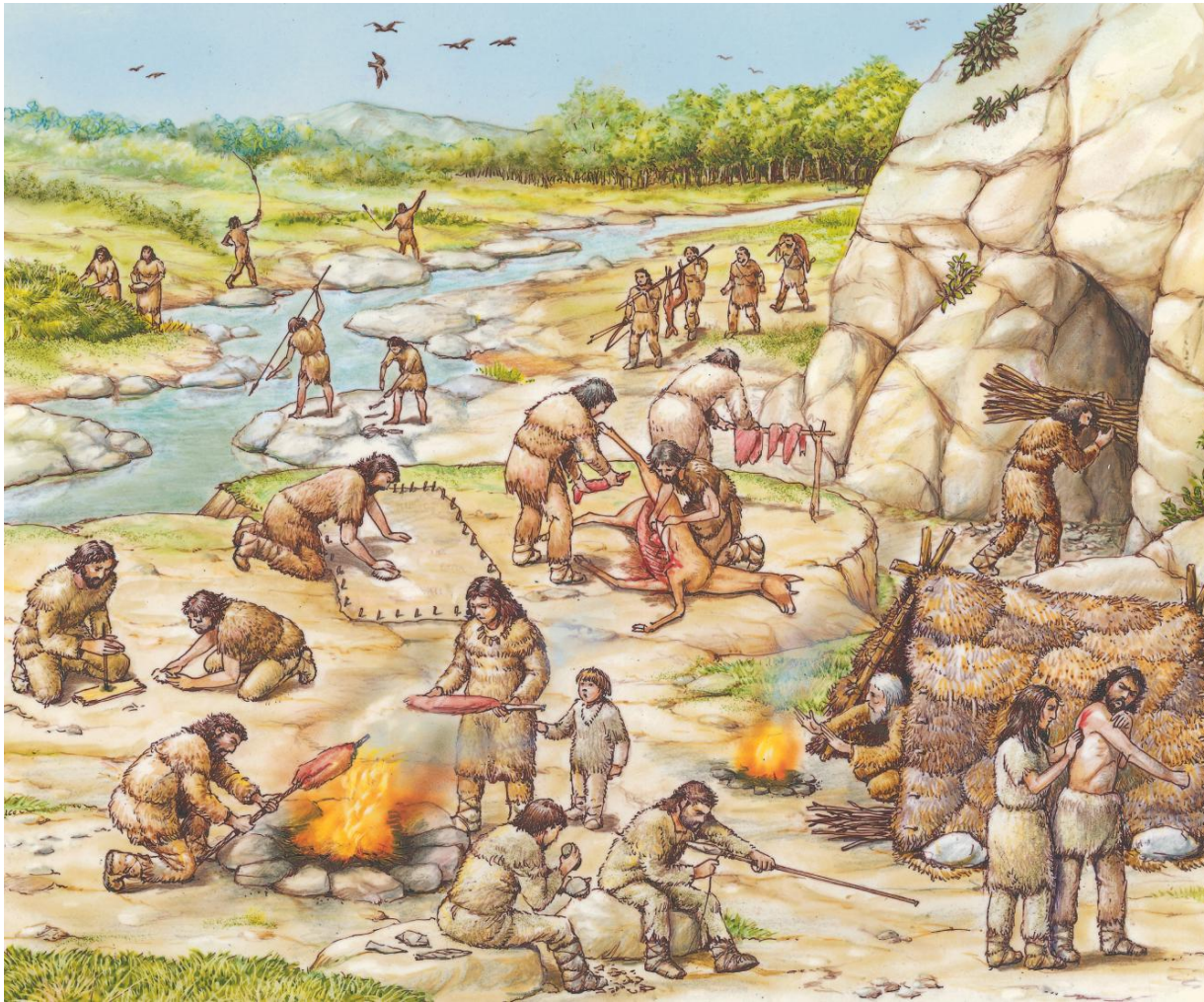
- Al principio, utilizaban simples **piedras talladas** para conseguir un filo cortante.
- Más tarde utilizaron **sílex**, con el que fabricaron *bifaces*.
- Y con el paso del tiempo, se emplearon nuevos materiales como el **hueso** o el **asta**, con los que hacían *anzuelos*, *arpones*, *agujas*, *propulsores*...



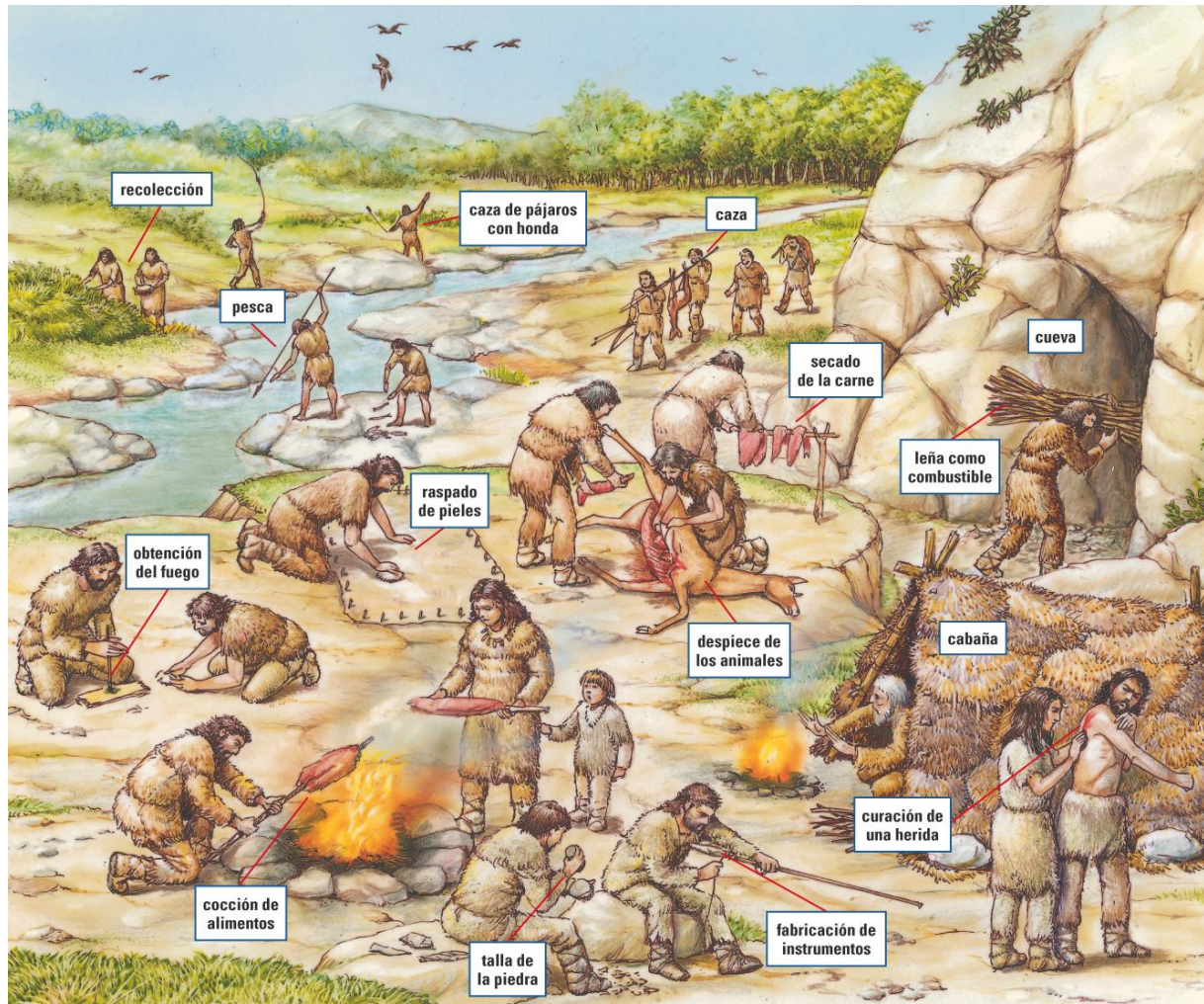
Fabricación de herramientas en el Paleolítico



Un campamento paleolítico



Un campamento paleolítico

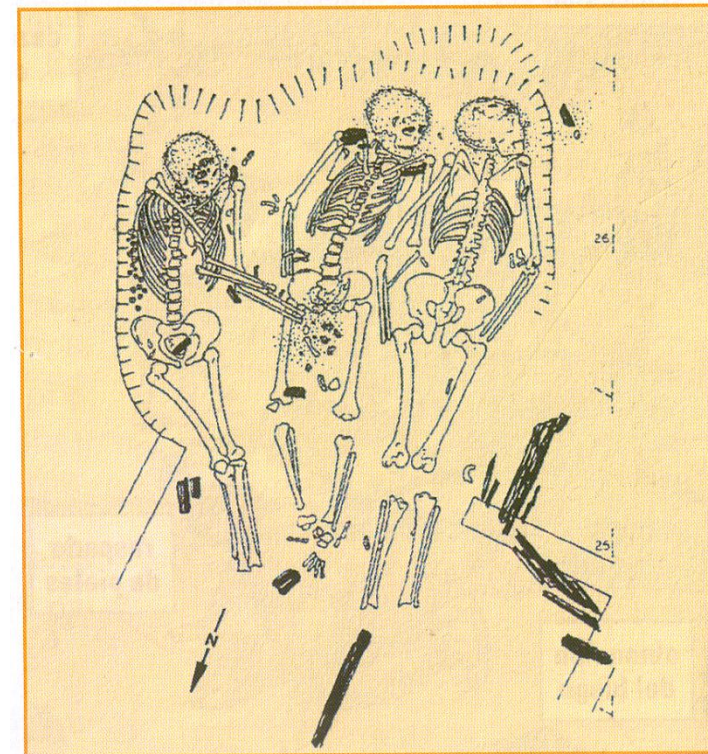


3. EL ARTE DE LAS CAVERNAS



3.1. Las primeras creencias religiosas

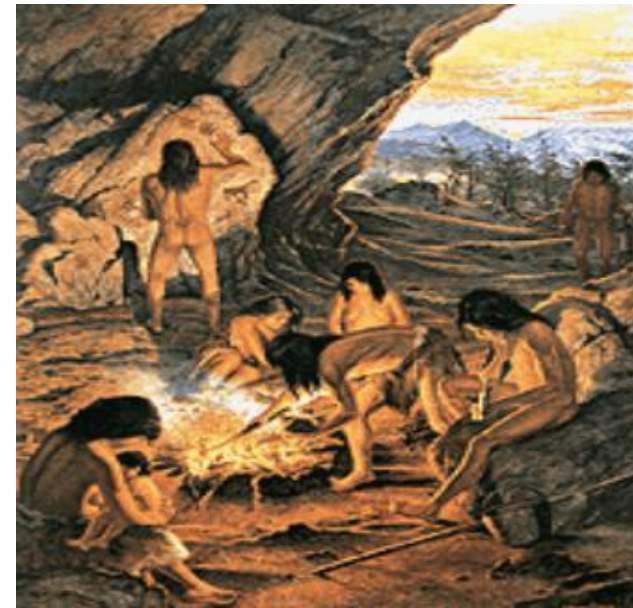
- Las primeras creencias religiosas intentaban dar explicación a: la vida, la muerte, la lluvia o el sol.
- Buscaron influir sobre los fenómenos naturales mediante **ceremonias rituales**.
- Hemos encontrado **enterramientos**, que sugieren la posibilidad de la existencia de **ritos funerarios**.



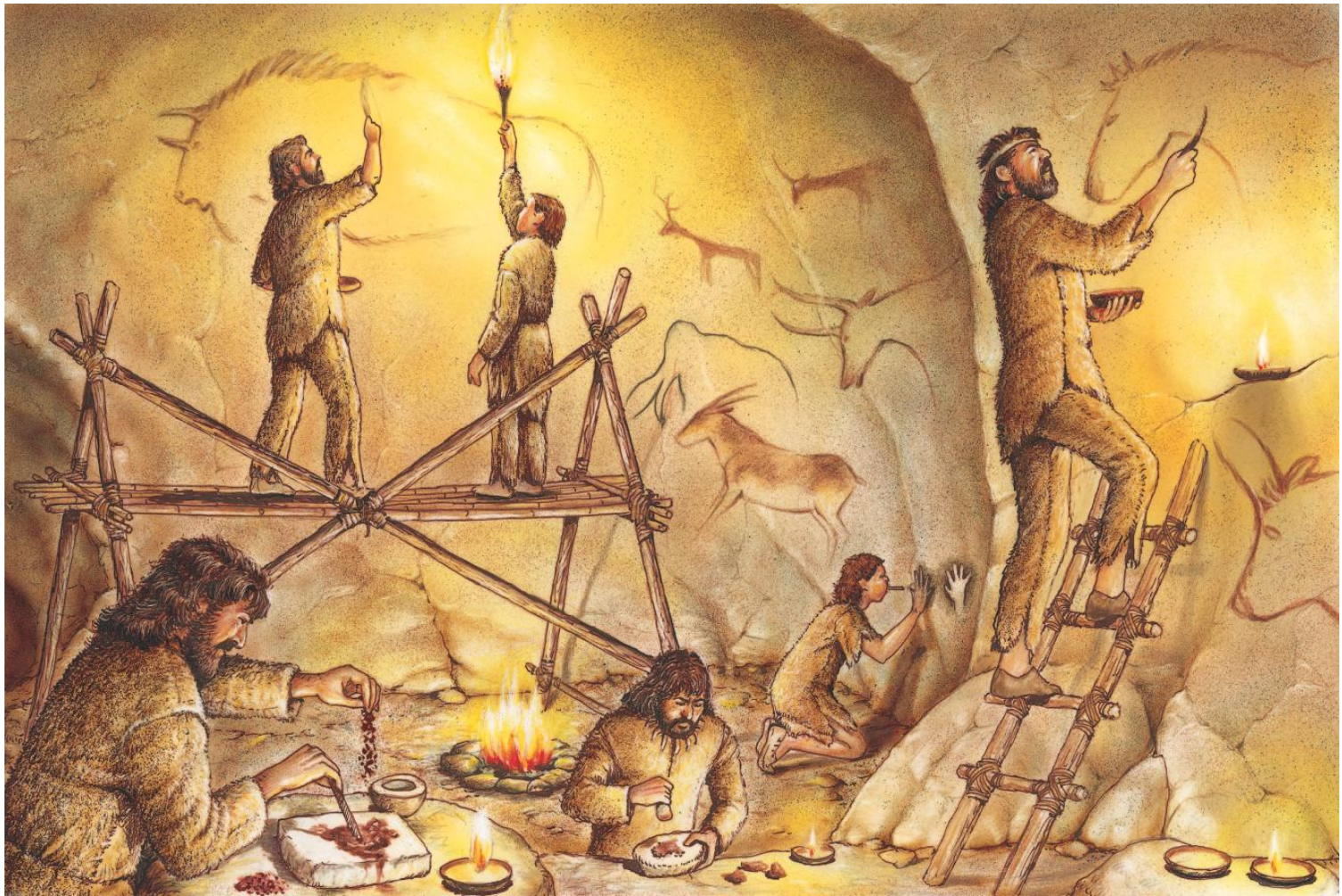
Sepultura de Dolni Vestonice, República Checa.

3.2. Las pinturas rupestres

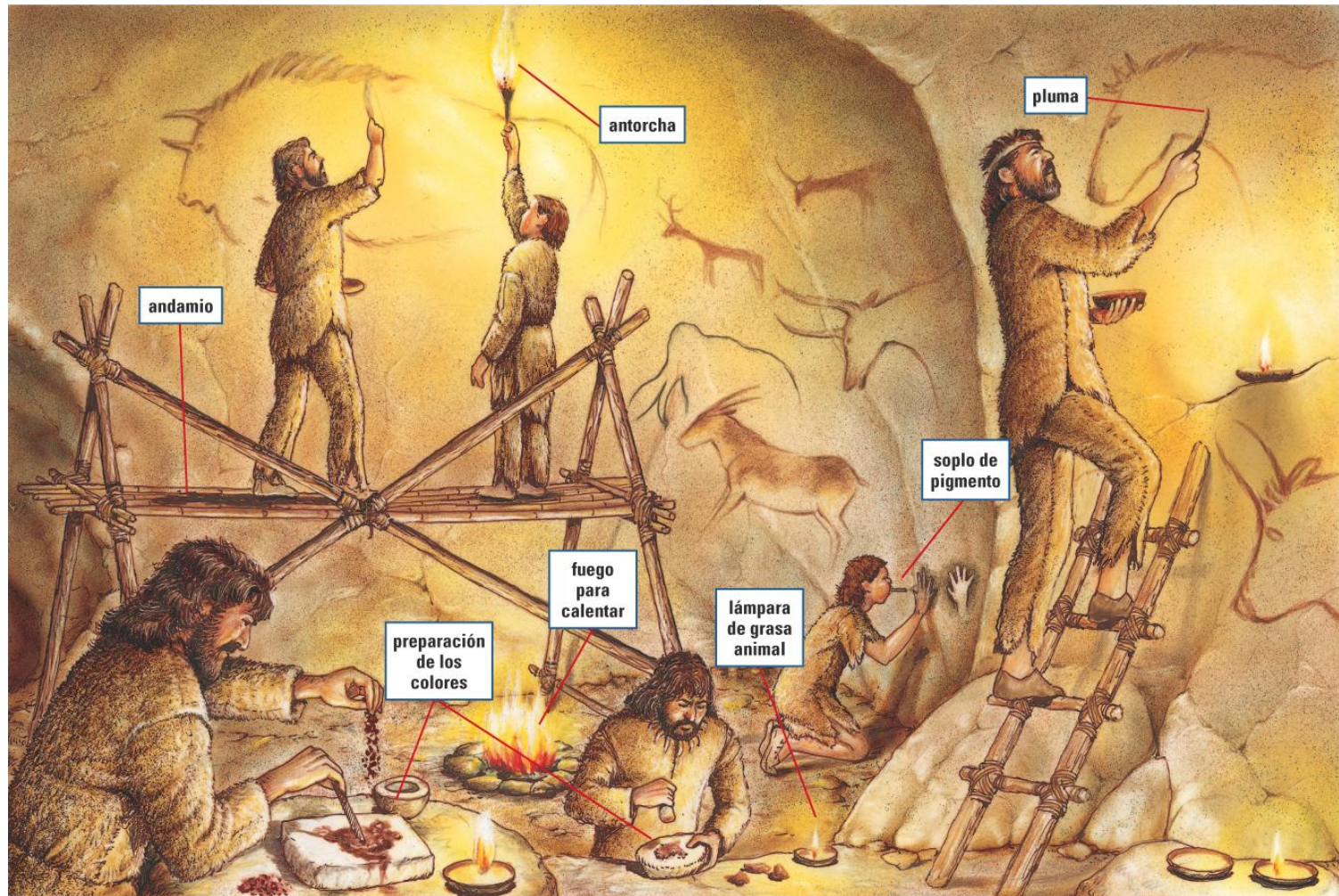
- Hace unos 30 000 años, sobre las paredes de las cuevas o de los abrigo, los *sapiens sapiens* comenzaron a pintar y esculpir motivos diversos: manos, animales, escenas de caza...
- Existen diversas explicaciones sobre el significado de estas pinturas: **rituales mágicos** propiciatorios de la caza, **ceremonias...**



Escena de pintura rupestre



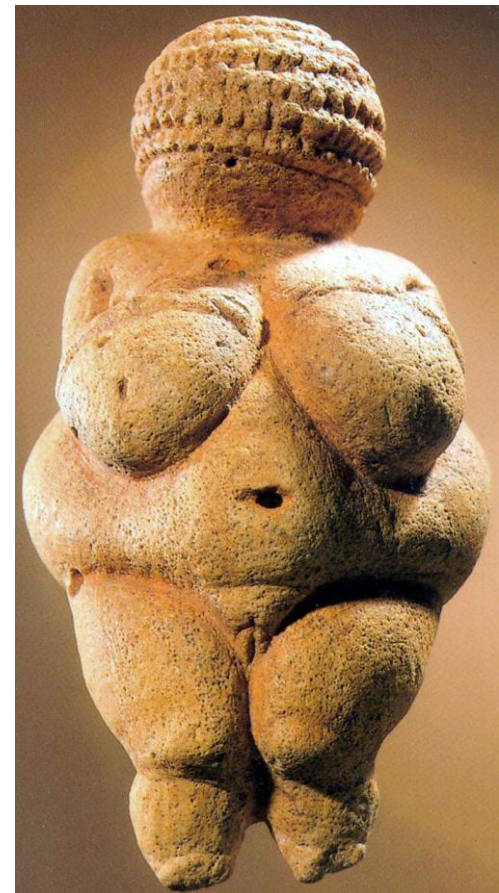
Escena de pintura rupestre



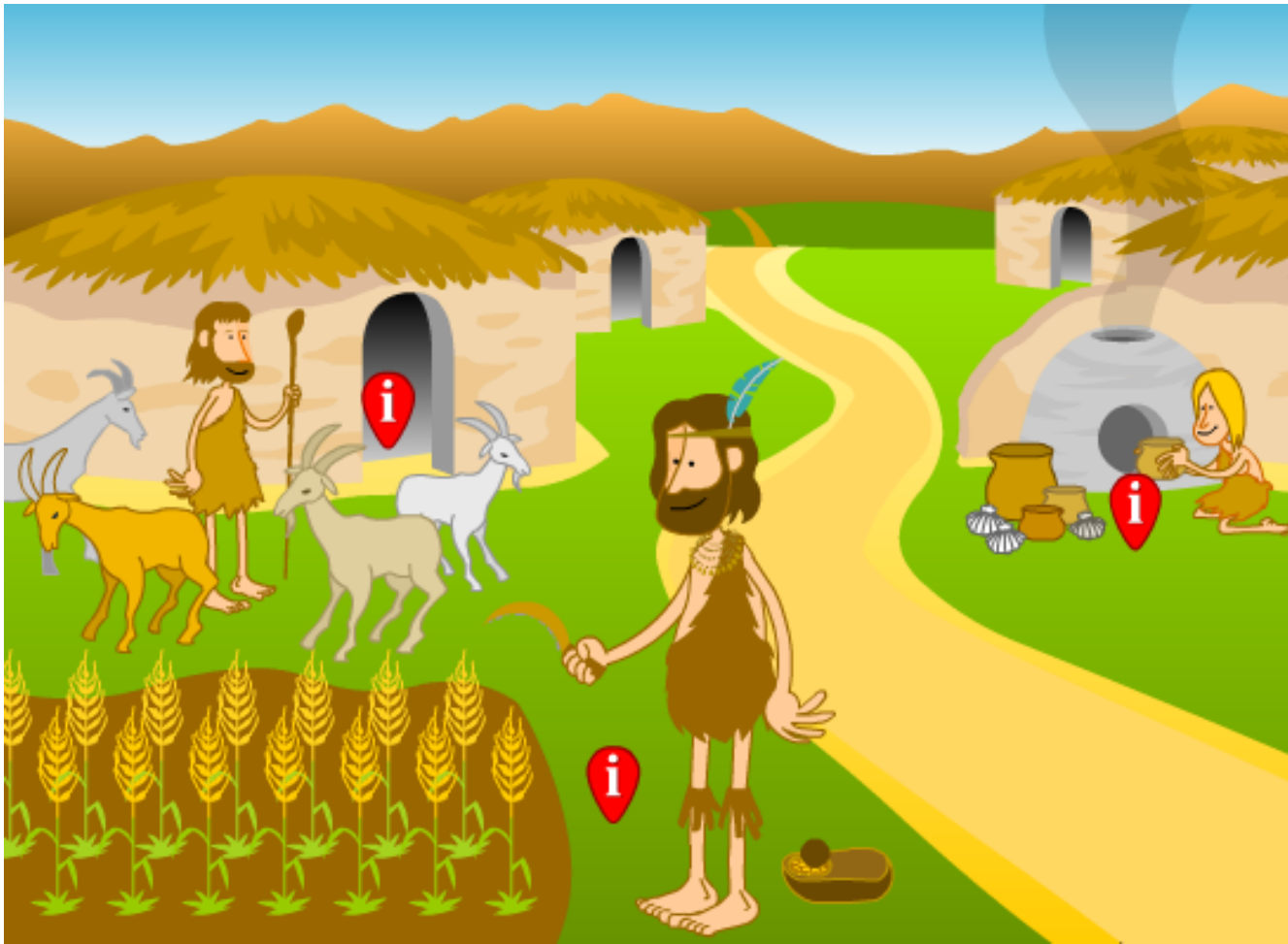
3.3. Estatuillas y grabados

- La humanidad prehistórica también nos ha dejado numerosas muestras de **arte mobiliar**.
- Se trata principalmente de reproducciones de animales, bastones grabados, colgantes de hueso o marfil y pequeñas esculturas femeninas (**Venus paleolíticas**).

Venus de Willendorf

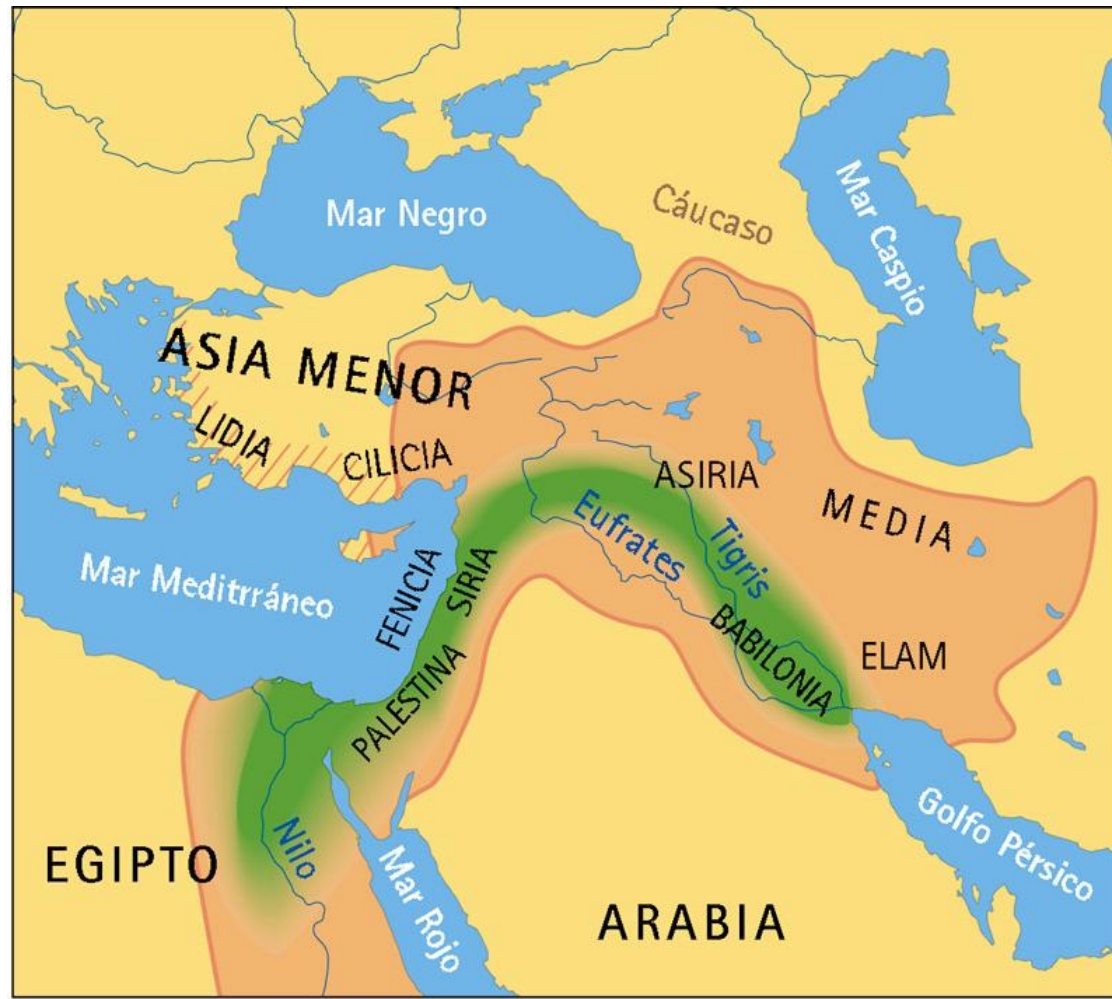


4. EL NEOLÍTICO: LA PRODUCCIÓN DE ALIMENTOS



4.1. La agricultura y la ganadería

- Hace unos 10.000 años, en una zona de **Oriente Próximo** (conocida como **Creciente Fértil**), se inició la **producción de alimentos**.



4.1. La agricultura y la ganadería

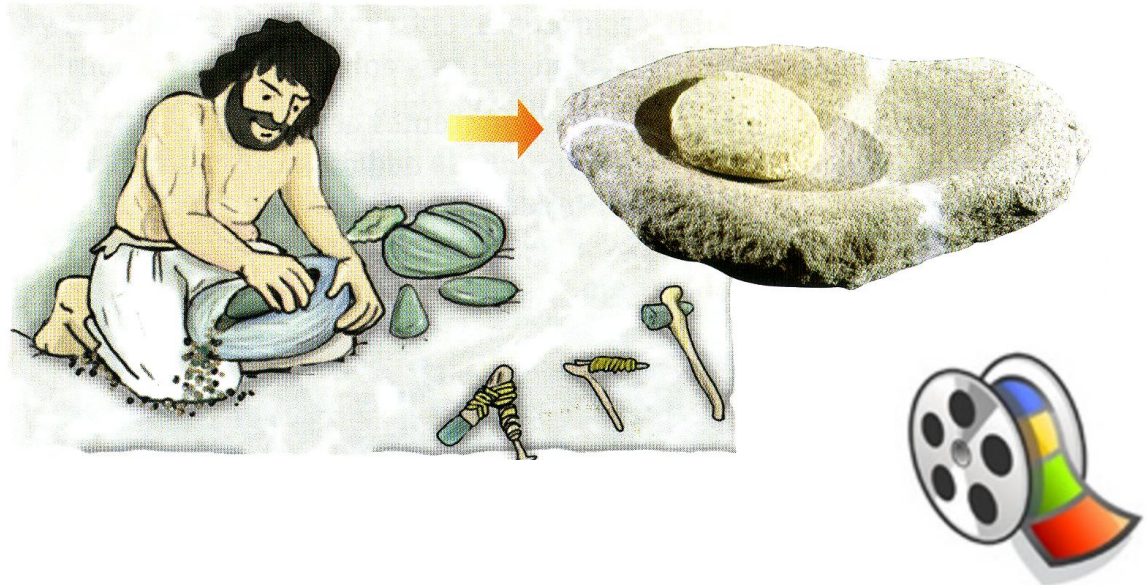
- Esta nueva etapa de la historia de la humanidad se conoce con el nombre de **Neolítico**.
- La constante observación de los fenómenos de la naturaleza y de los animales fueron el origen de la **agricultura** y la **ganadería**.



4.2. Nuevos útiles y nuevas técnicas

- Las nuevas tareas agrícolas hicieron necesaria la fabricación de **útiles especializados**: la azada, la hoz, el molino de mano...

El descubrimiento de la agricultura produjo el desarrollo de **herramientas de piedra pulimentada** para trabajar la tierra, a las que se añadían mangos de madera: **arados** para abrir surcos, **hoces** para la siega de las cosechas, **mazos** y **hachas**; también se realizaban **molinos de mano** para moler el grano. Estas herramientas se hacían con materiales como el mármol, el granito, etcétera.



4.2. Nuevos útiles y nuevas técnicas

- La necesidad de almacenar, transportar y cocer los alimentos propició el desarrollo de la **cerámica**.

Se elaboraba a mano y se cocía directamente en el fuego. Más tarde se ideó una especie de horno excavado en el suelo donde se colocaban las brasas y la pieza de cerámica que se quería cocer. En ocasiones, las piezas se decoraban con incisiones o relieves realizados con un punzón, o se pintaban después de cocerlas. La cerámica permitió fabricar **recipientes impermeables** en los que almacenar y transportar productos líquidos y alimentos.



4.2. Nuevos útiles y nuevas técnicas

- También descubrieron como elaborar **tejidos**.
- El uso de piedras semipreciosas pulidas para elaborar joyas comportó el desarrollo de la **minería**.

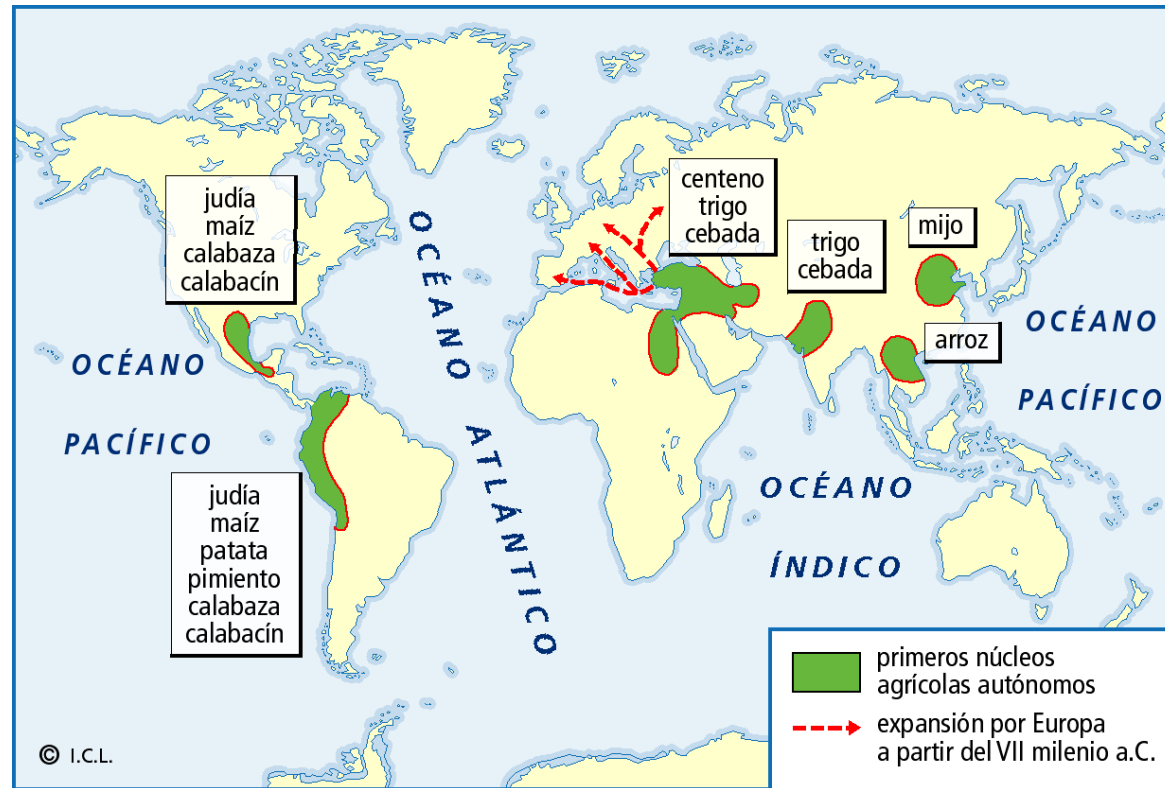
La elaboración de tejidos

Después de utilizar fibras vegetales para hacer cestas, se empezaron a elaborar tejidos con lino, algodón, lana y esparto, con los que se realizaba ropa y calzado. En primer lugar se hilaban las fibras con el **huso**, un instrumento de forma ovalada en el que se enrollaba el hilo; después se inventaron los **telares**, de los que se han encontrado numerosas pesas de cerámica que servían para tensar el hilo. Los telares podían ser verticales u horizontales.



4.3. La difusión del Neolítico

- Desde el Creciente Fértil, se produjo, a partir del VII milenio a.C., la difusión de las nuevas técnicas agrícolas por **Europa**.



4.3. La difusión del Neolítico

- Además de en la zona del Creciente Fértil, la agricultura surgió de forma autónoma en otras zonas del planeta:
 - El valle de **Indo** (India).
 - El valle del **Huang He** (China).
 - El valle del **Song Hong** (Vietnam).
 - Los altiplanos de **Centroamérica** (México).
 - La cordillera de los **Andes** (Perú).

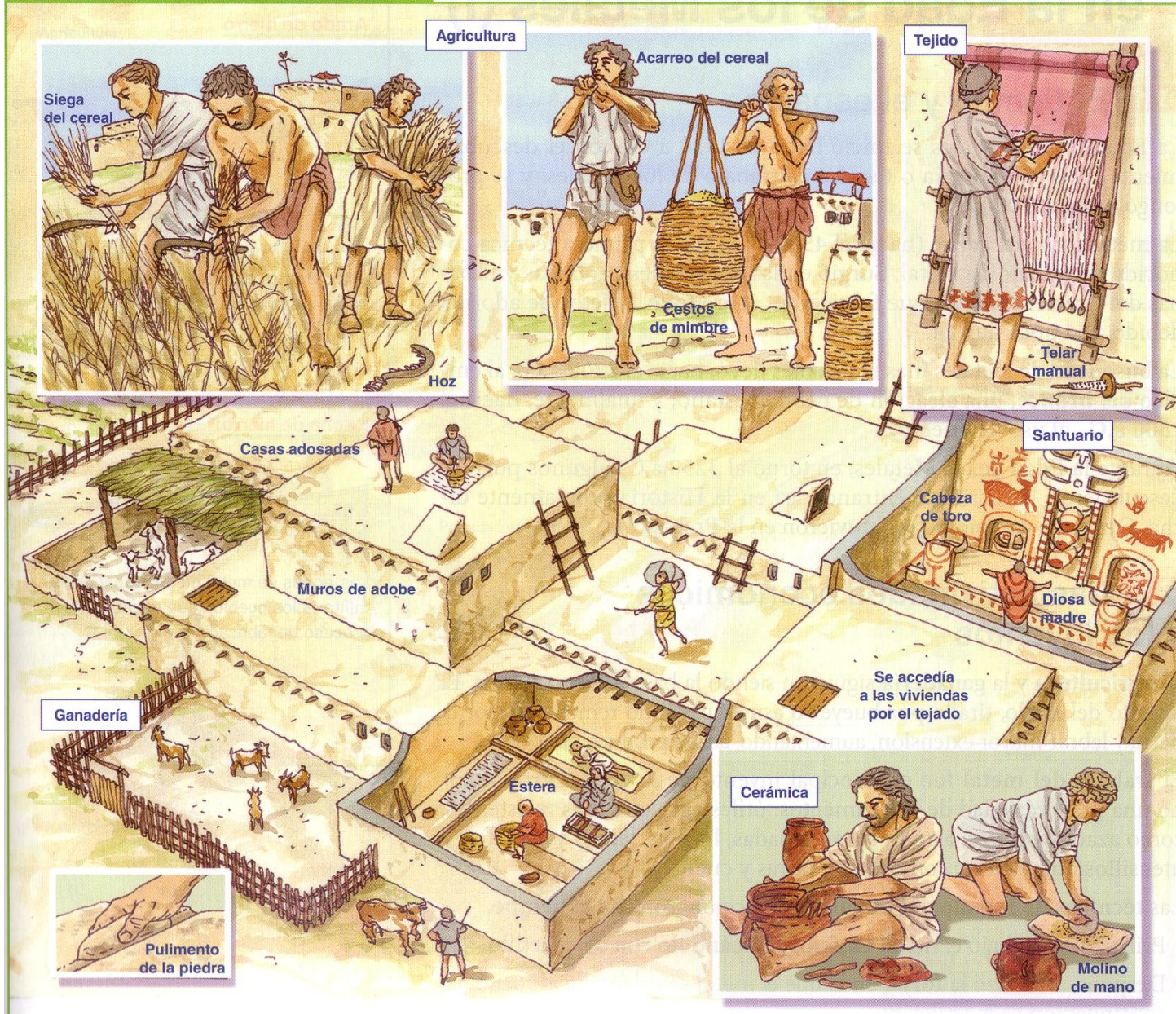
La vida en Catal Hüyük



- Las aldeas se situaban en lugares elevados.
- Eran autosuficientes.
- La de Catal Hüyük (Turquía), es de las más antiguas (7000 a.C.).
- Las viviendas estaban pegadas unas a otras y se accedía por el techo. Dentro podía haber santuarios.



La aldea. El nacimiento de la vida sedentaria

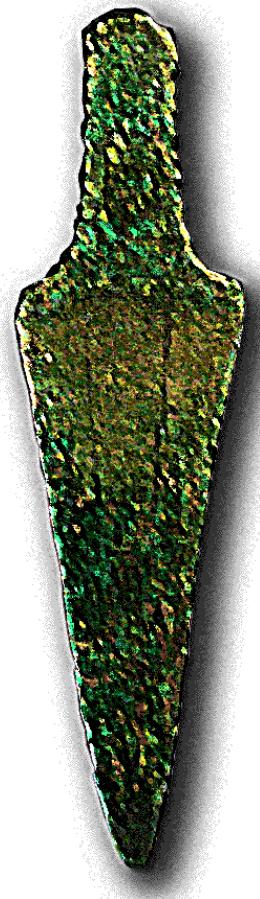


5. LA EDAD DE LOS METALES



5.1. La utilización de los metales

- El primer metal conocido fue el **cobre** (5000 a.C.), pero era muy blando y los utensilios se deformaban muy rápidamente.



5.1. La utilización de los metales

- De la mezcla del cobre con el estaño se obtuvo del **bronce** (3000 a.C.), un metal más duro que podía sustituir a la piedra.



5.1. La utilización de los metales

- Hacia el II milenio a.C. se empezó a trabajar el **hierro**, un metal excelente para la fabricación de armas y utensilios agrícolas.



5.2. La elaboración de los metales

- Al principio, empezó a trabajarse el metal **en frío** (*cobre*). Pero la verdadera metalurgia surgió más tarde, cuando se aprendió a utilizar la **forja**.

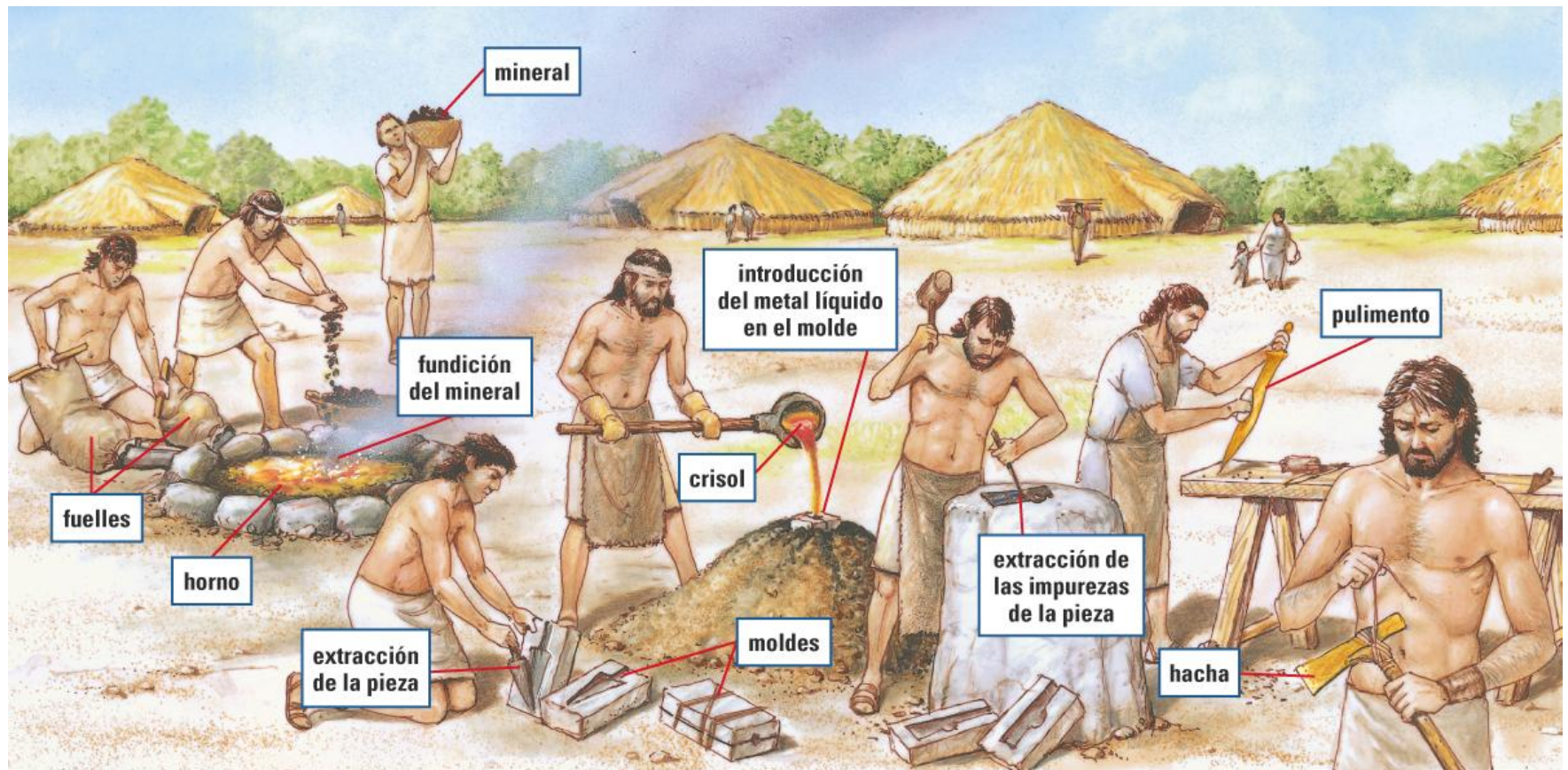


5.2. La elaboración de los metales

- Una nueva fase de la **metalurgia** se inició con el proceso de fundición (*bronce*), que consistía en fundir el metal en un horno y darle la forma deseada volcándolo en moldes.

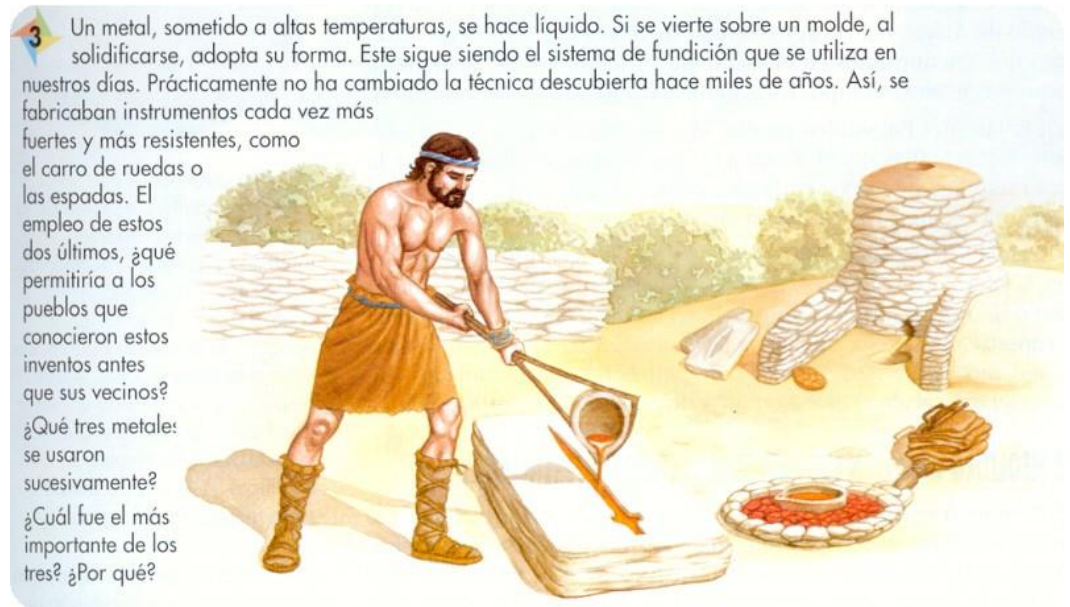


Elaboración del bronce



5.2. La elaboración de los metales

- Finalmente, se desarrolló la **siderurgia** (*hierro*), con una tecnología más compleja que necesitaba altas temperaturas.



3 Un metal, sometido a altas temperaturas, se hace líquido. Si se vierte sobre un molde, al solidificarse, adopta su forma. Este sigue siendo el sistema de fundición que se utiliza en nuestros días. Prácticamente no ha cambiado la técnica descubierta hace miles de años. Así, se fabricaban instrumentos cada vez más fuertes y más resistentes, como el carro de ruedas o las espadas. El empleo de estos dos últimos, ¿qué permitiría a los pueblos que conocieron estos inventos antes que sus vecinos? ¿Qué tres metales se usaron sucesivamente? ¿Cuál fue el más importante de los tres? ¿Por qué?

5.3. Artesanos y comerciantes

- La metalurgia era una actividad que requería verdaderos **especialistas**.
- A medida que las sociedades se hicieron más ricas aparecieron otros oficios: joyeros, herreros, ceramistas...
- La producción de nuevas mercancías estimuló el intercambio, es decir, el **comercio**.
- Paralelamente se desarrollaron las primeras **técnicas de navegación** y se inventó la **rueda**.

5.4. Las primeras ciudades

- Estas innovaciones produjeron transformaciones en las aldeas neolíticas de Oriente Próximo.
- La población creció y las aldeas empezaron a tener muchos **edificios** y **murallas** para defenderse, convirtiéndose en verdaderas **ciudades**.



5.4. Las primeras ciudades

- Con el desarrollo de los oficios especializados, aparecieron **grupos sociales** diferenciados y determinadas personas empezaron a acumular riqueza y poder.
- A veces, entre los guerreros que defendían las ciudades era elegido un **caudillo** o **rey** que gobernaba la ciudad.



Arte megalítico



Menhir: consiste en una gran piedra clavada verticalmente sobre el suelo. Se piensa que podían ser conmemorativos o una marca territorial.



Crómlech: está formado por un conjunto de piedras verticales y losas horizontales dispuestas formando un círculo. Su función podría estar relacionada con algún CULTO AGRARIO o SOLAR.



Dolmen: es una cámara formada por grandes piedras verticales que sostienen unas losas de cobertura. Servía de sepultura funeraria colectiva.

Arte megalítico



Menhir



Dolmen



Crómlech de Stonehenge

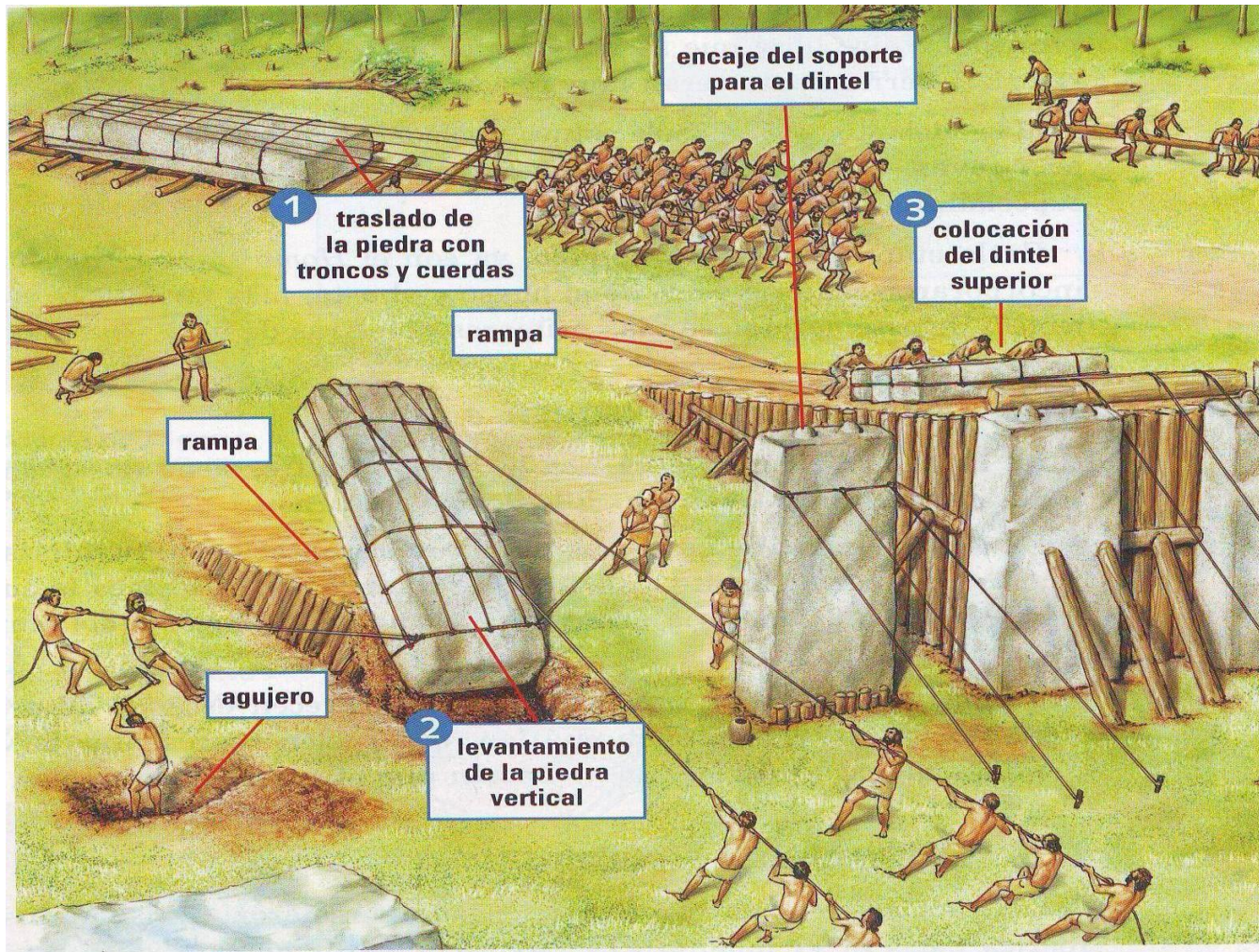
Crómlech de Stonehenge



Crómlech de Stonehenge



Cómo se construían los megalitos



6. LA PREHISTORIA EN LA PENÍNSULA IBÉRICA

YACIMIENTOS PREHISTÓRICOS DE LA PENÍNSULA IBÉRICA



6.1. El Paleolítico

- La presencia de los pobladores en la Península Ibérica es muy antigua; en **Atapuerca** (Burgos) se han encontrado los restos humanos de más antiguos de la Península Ibérica.
- Estos pobladores vivían en **campamentos** al aire libre y sus herramientas eran muy toscas.



6.1. El Paleolítico

- Mas adelante, la Península estuvo poblada por *neardentales*, que vivían en **cuevas y abrigos**, y que empezaron a fabricar herramientas más especializadas.
- En la etapa final del Paleolítico, ya con el *Homo sapiens sapiens*, se incorporaron materiales como el hueso y el asta, y surgen también las primeras muestras de **arte**.

6.2. Las pinturas rupestres

- La Península Ibérica, muy rica en arte rupestre, tiene dos grandes zonas diferenciadas:
 - En la **zona cantábrica** predomina la representación **naturalista** de animales, normalmente aislados y de colores vivos (cueva de Altamira, Cantabria).



ALTAMIRA

La cueva de Altamira, en Cantabria, es uno de los yacimientos de pinturas rupestres más importantes del mundo. Fue descubierta de forma casual en 1879. En la cueva hay numerosas habitaciones y en cada una de ellas hay un tipo de representación, a veces dedicada en exclusiva a un animal.

Por su tamaño y por la complejidad de sus pinturas, se cree que pudiera ser un santuario al que acudía gente de zonas muy lejanas.



Cueva de Altamira

Los animales se representaban de manera individual, sin formar escenas y con gran realismo.

Obtenían los colores de diversas formas: el rojo procedía del mineral de hierro o de la sangre; el negro, del carbón; el ocre y el amarillo, de la tierra y de distintas plantas.

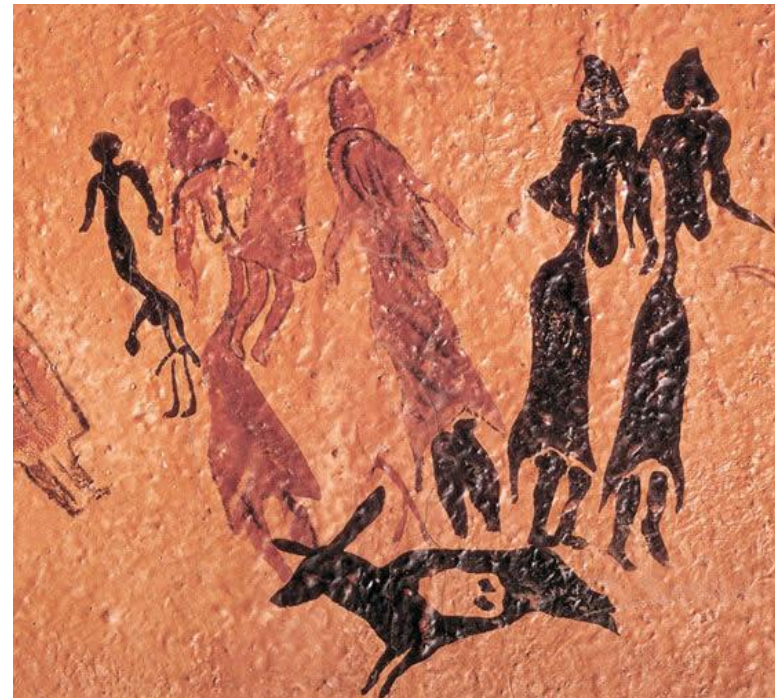
Los colores se aplicaban con los dedos, con pinceles hechos de pelos de animales o con espátulas.

En ocasiones, para que las figuras tuvieran relieve, se pintaban sobre los salientes de las paredes y techos de las cavernas.



6.2. Las pinturas rupestres

- En la **zona mediterránea** o **levantina** aparecen escenas de grupo con una técnica más **esquemática**, que suelen representar la vida cotidiana y pintadas en un solo color.



Las personas constituían el tema principal de las pinturas. El cuerpo humano se representaba con una línea vertical, a veces bifurcada, que simbolizaba las piernas, mientras la cabeza era un sencillo círculo.

Se componían escenas que producen sensación de movimiento.



Se trataba de representaciones pintadas en un solo color, generalmente rojo o negro.

También se pintaban animales, siempre de perfil y con formas muy simplificadas, así como motivos geométricos: curvas, líneas onduladas o en zigzag.

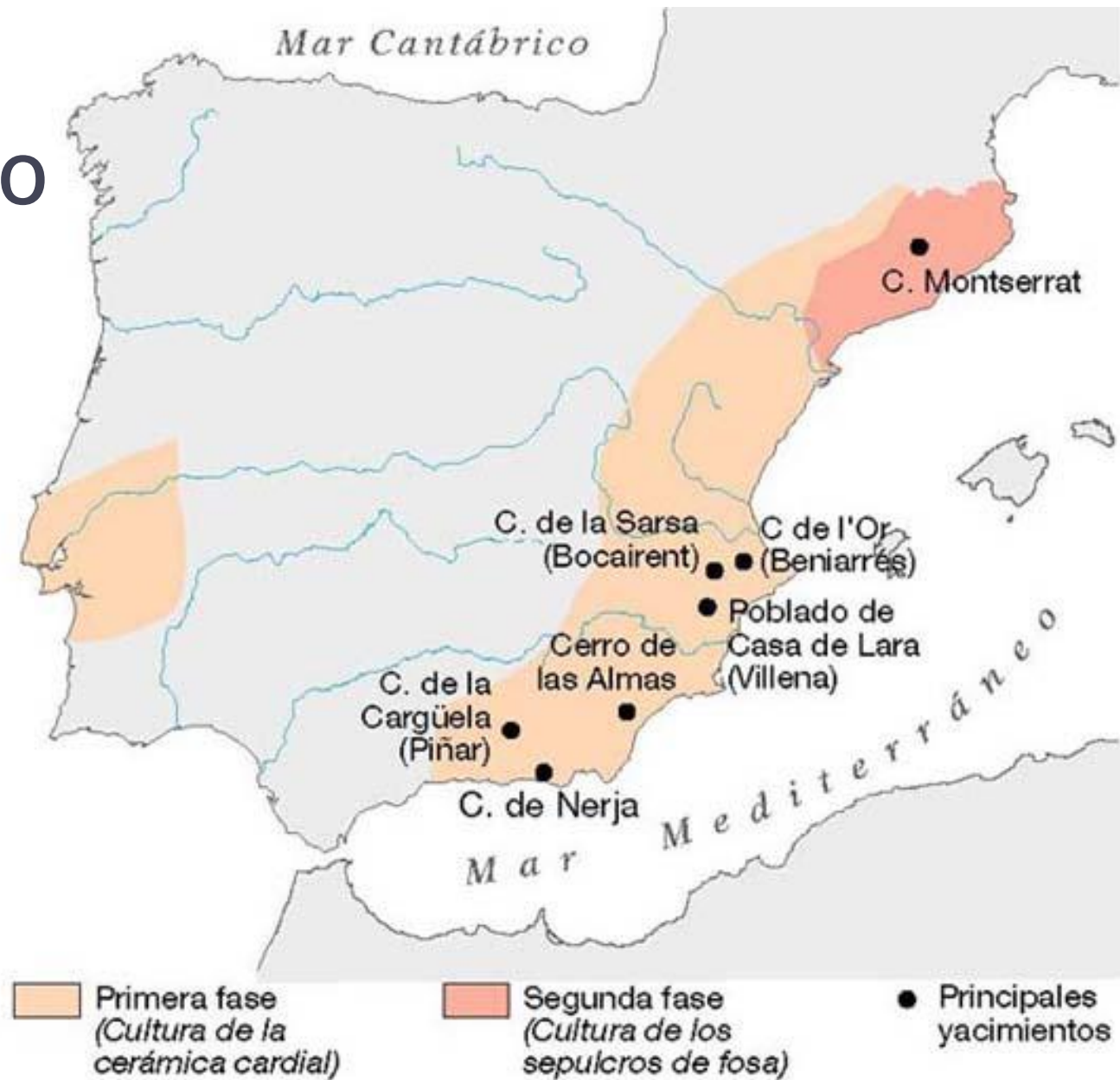
Pintura rupestre con escena de caza en la Cova dels Cavalls, en Barranco de la Valltorta (Castellón).

6.3. El Neolítico. El megalitismo

- Las primeras comunidades neolíticas aparecieron en la Península Ibérica hacia el VI milenio a.C.
- Los yacimientos más antiguos se encuentran en la costa mediterránea y se caracterizan por la presencia de la llamada **cerámica cardial**.



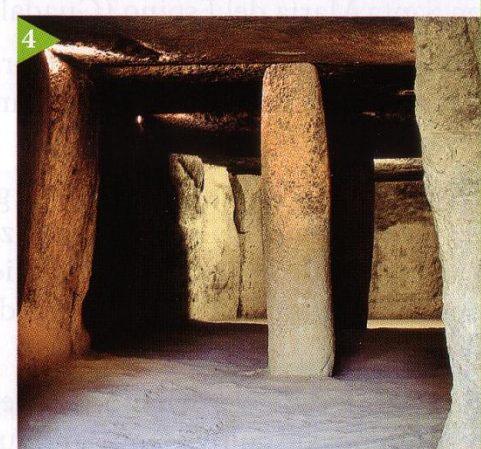
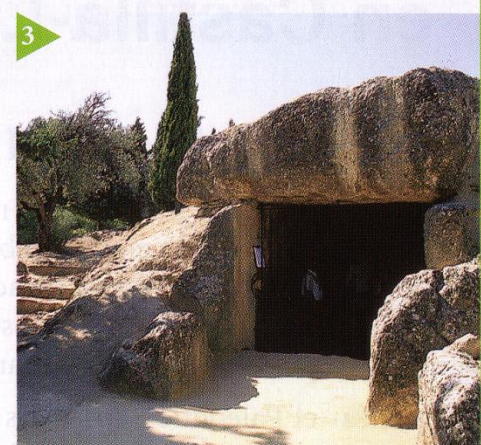
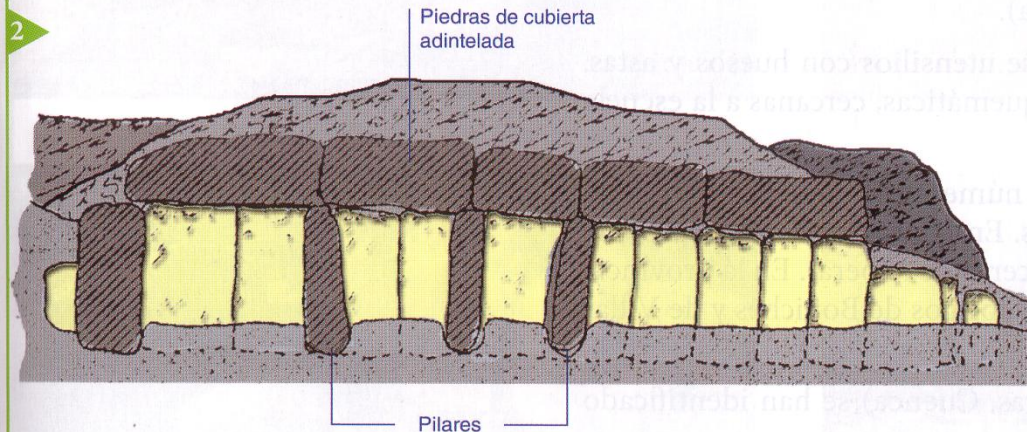
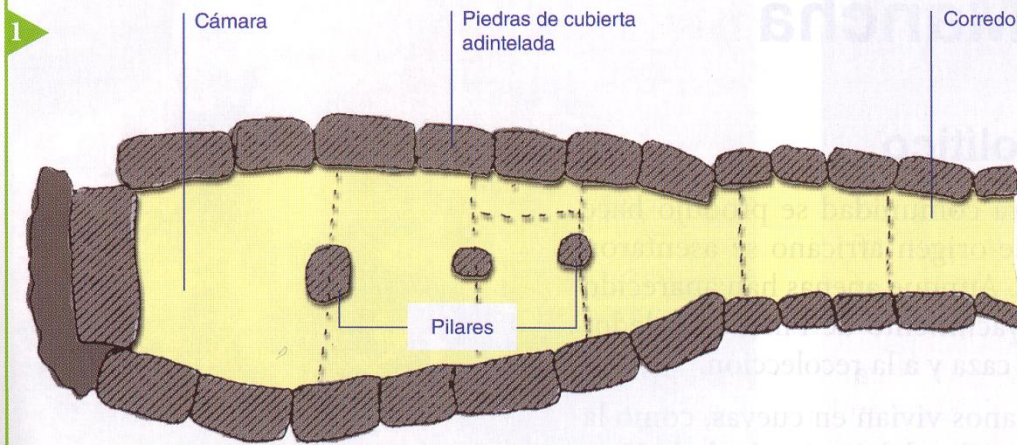
El Neolítico



6.3. El Neolítico. El megalitismo

- El desarrollo del **megalitismo** en la Península Ibérica empezó a finales del Neolítico y perduró hasta buena parte de la Edad de los Metales.
- Extremadura, Galicia, País Vasco, Cataluña y Andalucía son especialmente ricas en este tipo de monumentos.

La arquitectura megalítica peninsular: la cueva de Menga



Es un sepulcro de corredor, ubicado en Antequera (Málaga).

Se presenta como un túmulo o colina artificial, que cubre una construcción formada por 33 gigantescos bloques de piedra.

Consta de una puerta monumental formada por dos grandes bloques de piedra, un corredor o pasillo y una cámara funeraria con cubierta adintelada apoyada sobre pilares situados en el centro de la cámara.

1 Planta.

2 Alzado.

3 Entrada.

4 Interior.

6.4. La Edad de los Metales

- Hacia el III milenio a.C. se extendió la metalurgia del cobre por la Península Ibérica (**Los Millares**).

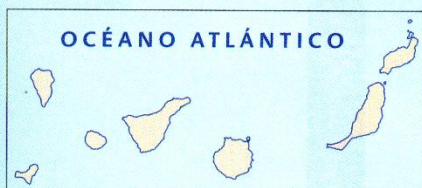


Edad del Cobre

Cultura megalítica. Se caracteriza por sus grandes construcciones de piedra.

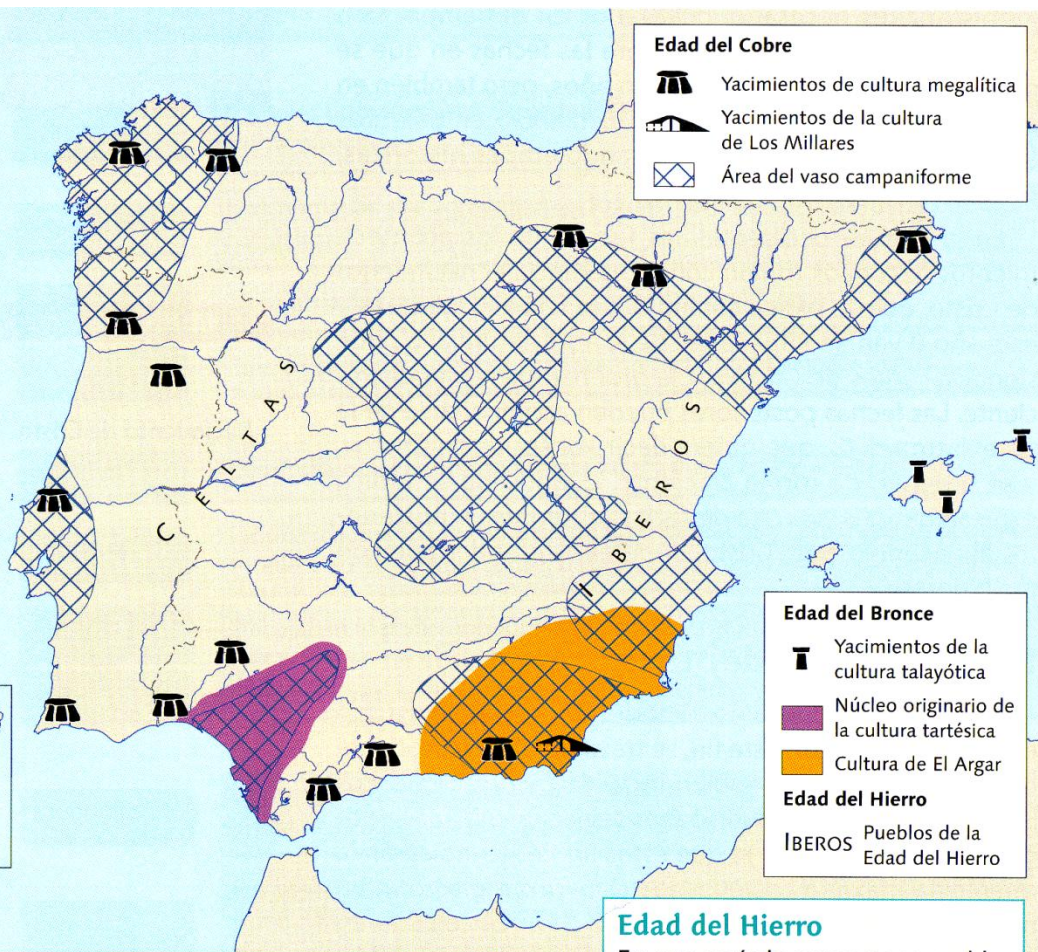
Cultura de Los Millares. Este gran poblado situado en la provincia de Almería, estaba rodeado de murallas y contaba con un cementerio de tumbas megalíticas y varios fortines de defensa. Entre sus restos se han encontrado gran cantidad de adornos, como collares, brazaletes y amuletos.

Cultura del vaso campaniforme. La cerámica de esta cultura se distingue por la forma acampanada y por su abundante decoración de motivos geométricos.



Edad del Cobre

- Yacimientos de cultura megalítica
- Yacimientos de la cultura de Los Millares
- Área del vaso campaniforme



Edad del Bronce

- Yacimientos de la cultura talayótica
- Núcleo originario de la cultura tartésica
- Cultura de El Argar

Edad del Hierro

- PUEBLOS DE LA EDAD DEL HIERRO

Edad del Bronce

Cultura de El Argar. Sus poblados estaban situados en zonas de fácil defensa y sus habitantes enterraban a los muertos en el suelo de las viviendas, a veces dentro de grandes vasijas. Poseían objetos de plata, cobre y bronce.

Cultura talayótica. Es característica de las islas Baleares. Entre sus construcciones destaca la taula (dos piedras planas en forma de mesa), la naveta (con forma de nave invertida) y el talayot (torre de piedra circular o elíptica).

Tartessos. Sus habitantes mantuvieron contactos comerciales con otros pueblos y conocían la escritura. Este pueblo realizó también importantes trabajos de joyería (tesoro de El Carambolo).

Edad del Hierro

En este período, numerosos pueblos conocidos con el nombre de **iberos**, que habitaban Levante y Andalucía, entraron en contacto con navegantes fenicios y griegos, pueblos comerciantes del Mediterráneo.

Las poblaciones de la mitad norte peninsular se mezclaron con los pueblos **celtas**, que habían llegado a la península a través de los Pirineos en el I milenio a. C.

6.4. La Edad de los Metales

- Más tarde, hacia el II milenio a.C., se desarrollaron culturas conocedoras de la metalurgia del bronce (**El Argar**).

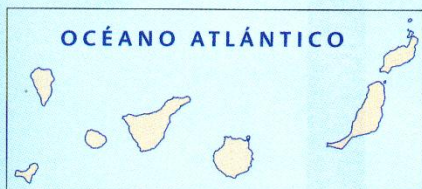


Edad del Cobre

Cultura megalítica. Se caracteriza por sus grandes construcciones de piedra.

Cultura de Los Millares. Este gran poblado situado en la provincia de Almería, estaba rodeado de murallas y contaba con un cementerio de tumbas megalíticas y varios fortines de defensa. Entre sus restos se han encontrado gran cantidad de adornos, como collares, brazaletes y amuletos.

Cultura del vaso campaniforme. La cerámica de esta cultura se distingue por la forma acampanada y por su abundante decoración de motivos geométricos.

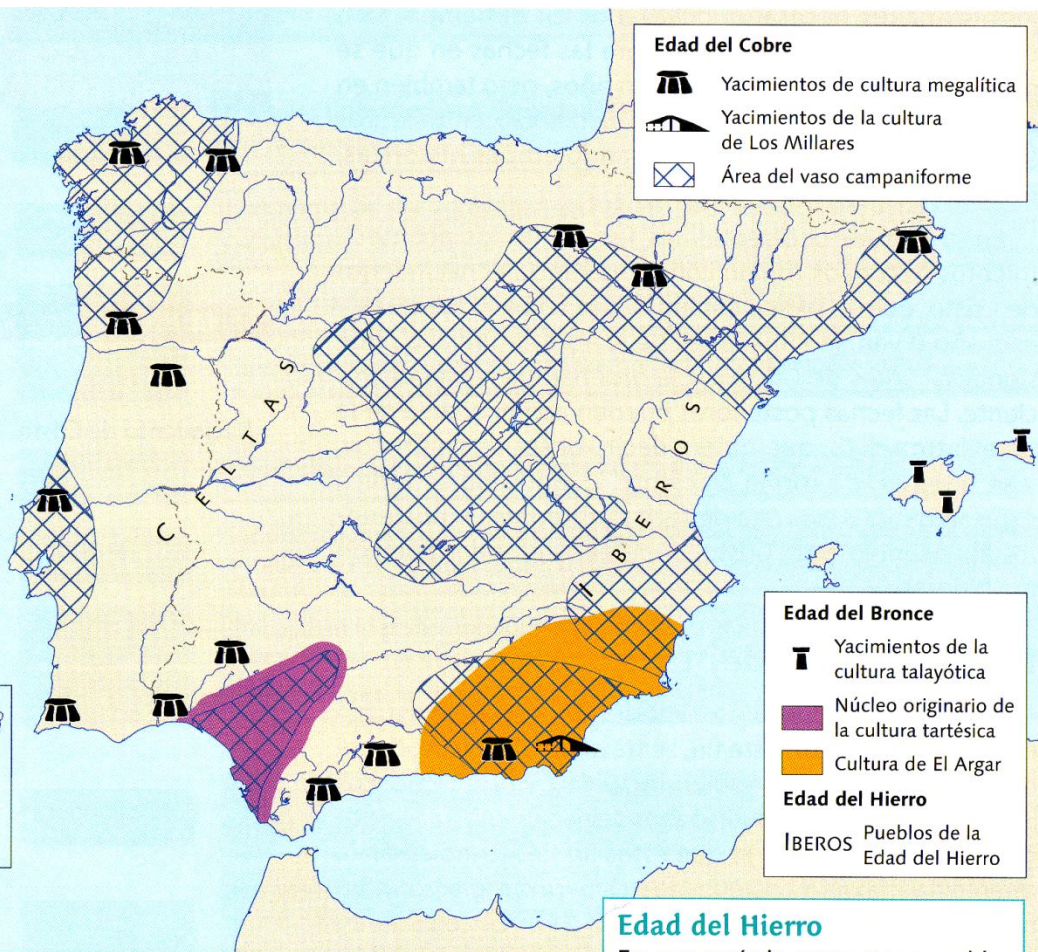


Edad del Bronce

Cultura de El Argar. Sus poblados estaban situados en zonas de fácil defensa y sus habitantes enterraban a los muertos en el suelo de las viviendas, a veces dentro de grandes vasijas. Poseían objetos de plata, cobre y bronce.

Cultura talayótica. Es característica de las islas Baleares. Entre sus construcciones destaca la taula (dos piedras planas en forma de mesa), la naveta (con forma de nave invertida) y el talayot (torre de piedra circular o elíptica).

Tartessos. Sus habitantes mantuvieron contactos comerciales con otros pueblos y conocían la escritura. Este pueblo realizó también importantes trabajos de joyería (tesoro de El Carambolo).



Edad del Cobre

- Yacimientos de cultura megalítica
- Yacimientos de la cultura de Los Millares
- Área del vaso campaniforme

Edad del Bronce

- Yacimientos de la cultura talayótica
- Núcleo originario de la cultura tartésica
- Cultura de El Argar

Edad del Hierro

- IBEROS** Pueblos de la Edad del Hierro

Edad del Hierro

En este período, numerosos pueblos conocidos con el nombre de **iberos**, que habitaban Levante y Andalucía, entraron en contacto con navegantes fenicios y griegos, pueblos comerciantes del Mediterráneo.

Las poblaciones de la mitad norte peninsular se mezclaron con los pueblos **celtas**, que habían llegado a la península a través de los Pirineos en el I milenio a. C.

6.4. La Edad de los Metales

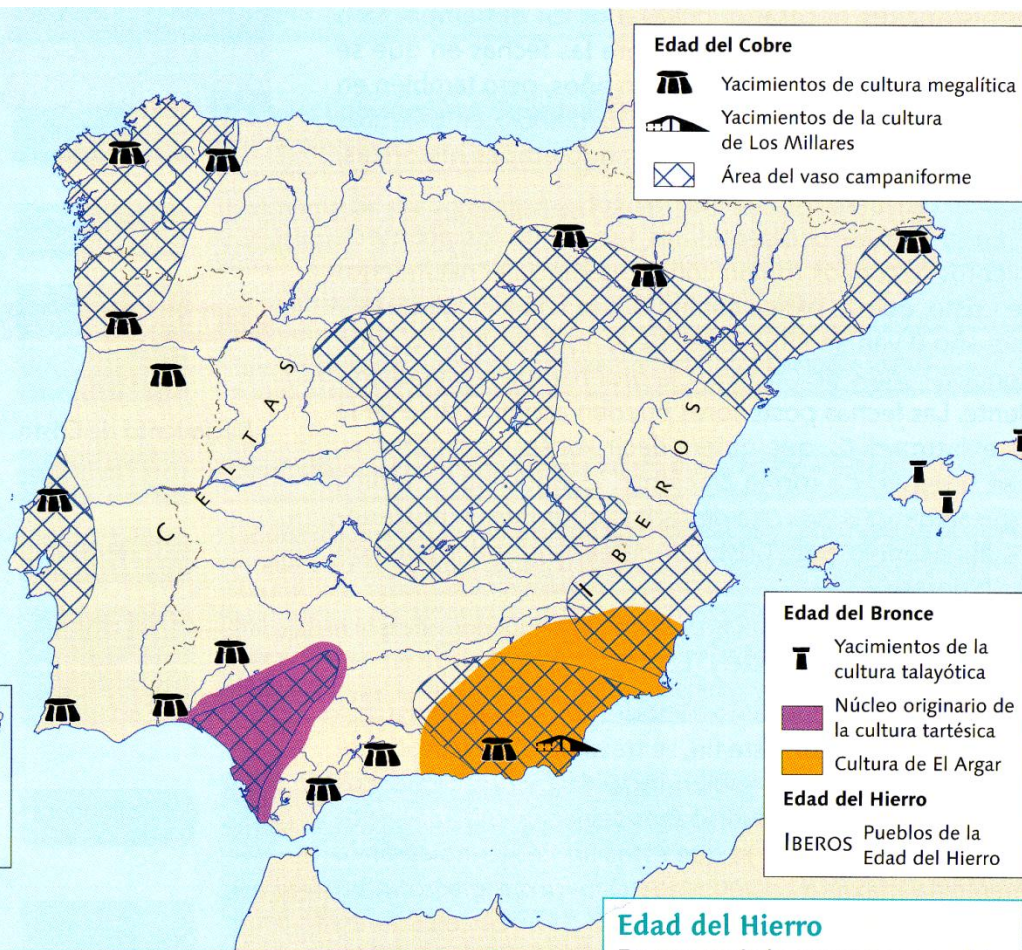
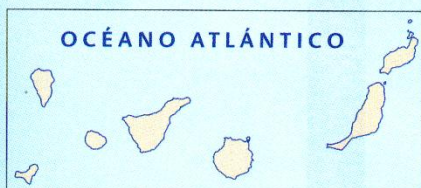
- La Edad del Hierro (I milenio a.C.) se inició con la llegada de pueblos colonizadores del Mediterráneo (fenicios, griegos y cartagineses) y celtas de Centroeuropa.

Edad del Cobre

Cultura megalítica. Se caracteriza por sus grandes construcciones de piedra.

Cultura de Los Millares. Este gran poblado situado en la provincia de Almería, estaba rodeado de murallas y contaba con un cementerio de tumbas megalíticas y varios fortines de defensa. Entre sus restos se han encontrado gran cantidad de adornos, como collares, brazaletes y amuletos.

Cultura del vaso campaniforme. La cerámica de esta cultura se distingue por la forma acampanada y por su abundante decoración de motivos geométricos.



Edad del Bronce

Cultura de El Argar. Sus poblados estaban situados en zonas de fácil defensa y sus habitantes enterraban a los muertos en el suelo de las viviendas, a veces dentro de grandes vasijas. Poseían objetos de plata, cobre y bronce.

Cultura talayótica. Es característica de las islas Baleares. Entre sus construcciones destaca la taula (dos piedras planas en forma de mesa), la naveta (con forma de nave invertida) y el talayot (torre de piedra circular o elíptica).

Tartessos. Sus habitantes mantuvieron contactos comerciales con otros pueblos y conocían la escritura. Este pueblo realizó también importantes trabajos de joyería (tesoro de El Carambolo).

Edad del Hierro

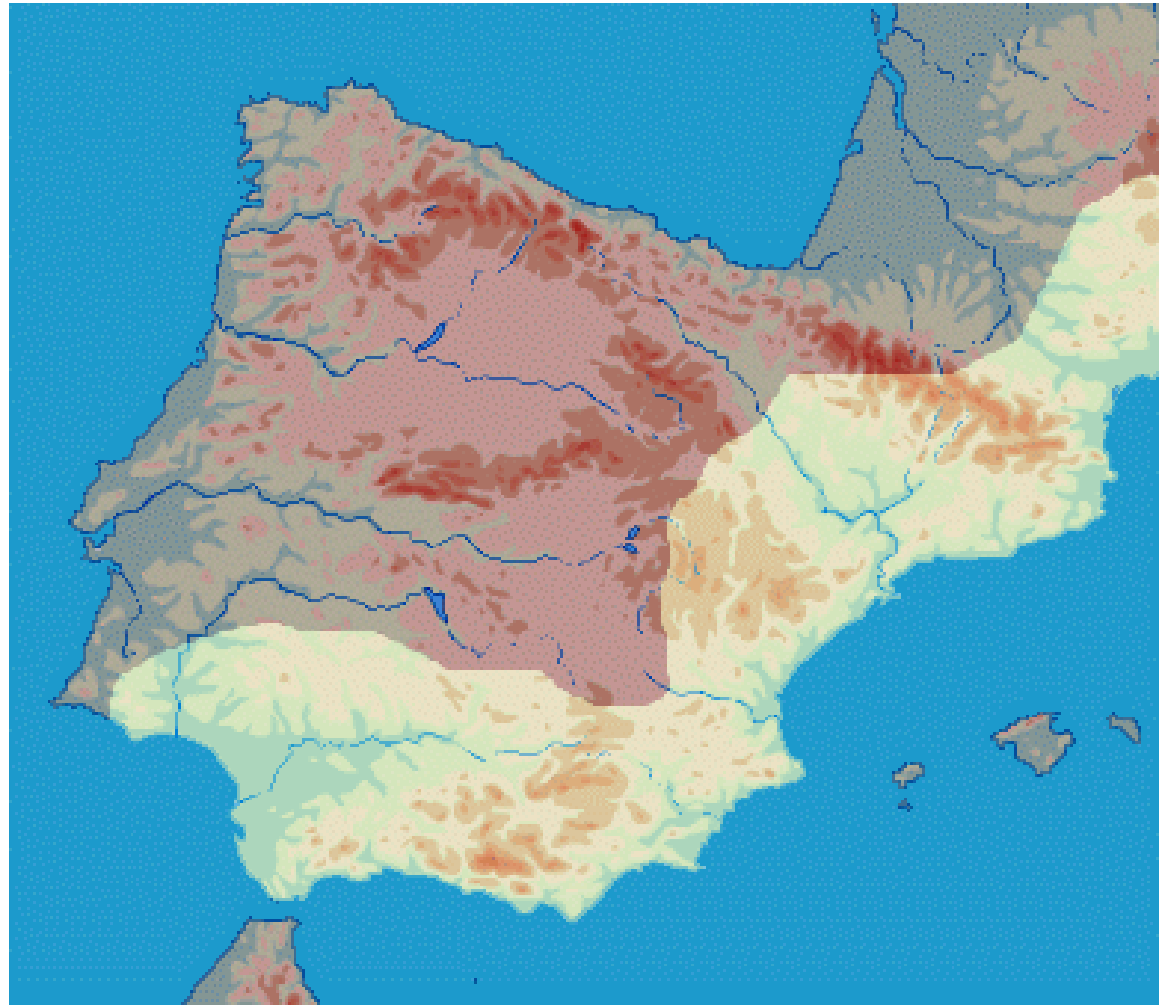
En este período, numerosos pueblos conocidos con el nombre de **iberos**, que habitaban Levante y Andalucía, entraron en contacto con navegantes fenicios y griegos, pueblos comerciantes del Mediterráneo.

Las poblaciones de la mitad norte peninsular se mezclaron con los pueblos **celtas**, que habían llegado a la península a través de los Pirineos en el I milenio a.C.



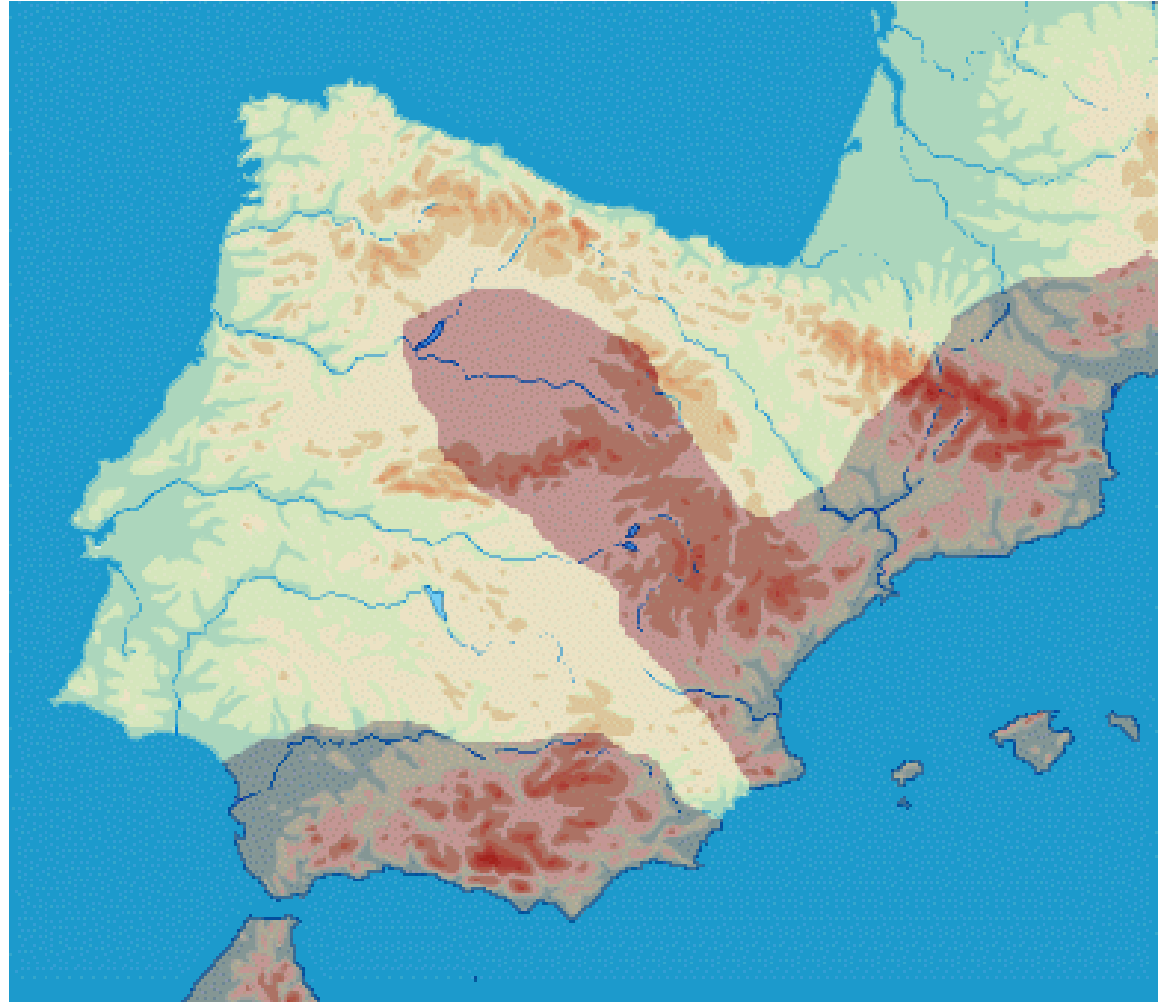
Los íberos

Ocupaban: la costa del Mediterráneo, el valle del Guadalquivir y centro de la Península.



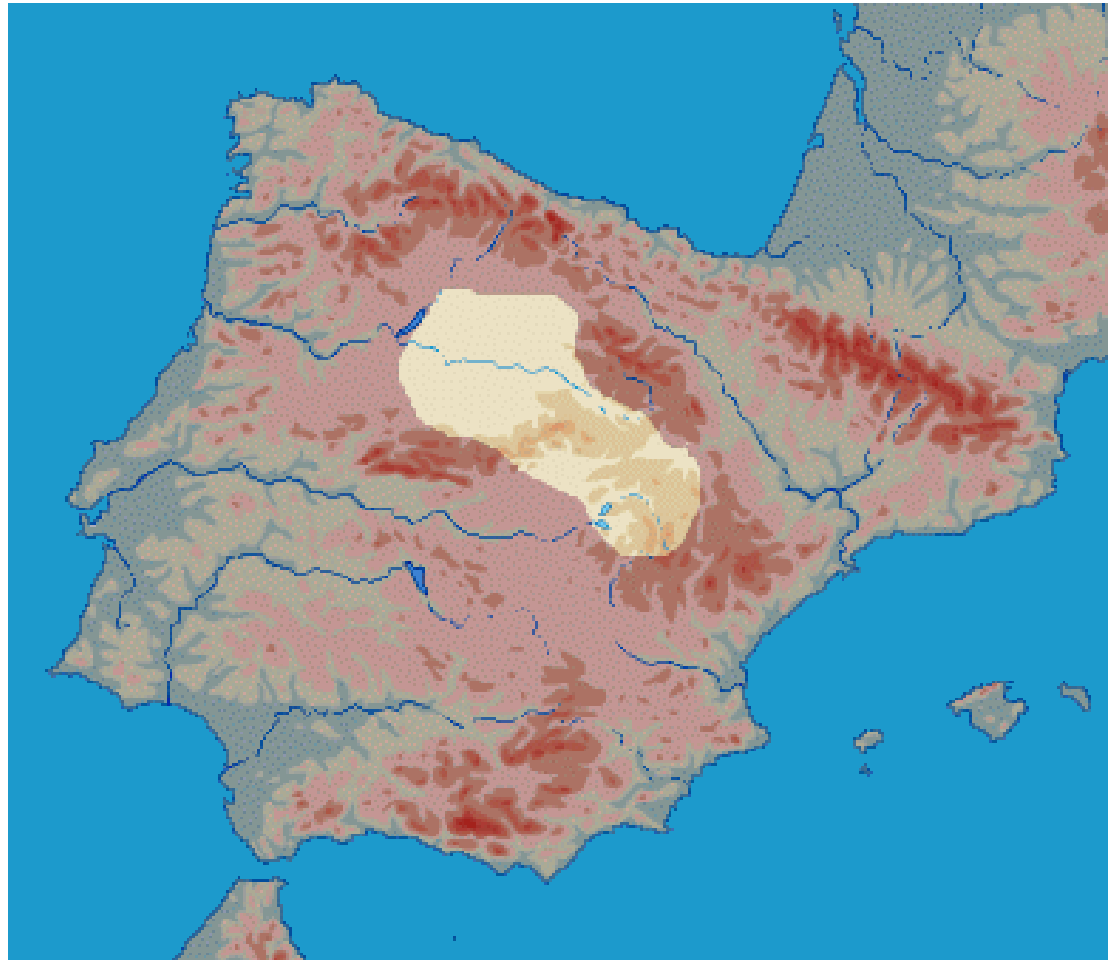
Los celtas

Llegaron a la Península
del Centro de Europa.
Se instalaron en: el
Norte, valles del Duero
y del Ebro.



Los celtíberos

Celtas e Íberos
terminaron por
mezclarse dando lugar a
los Celtíberos y
ocupando el Centro de la
Península.



LA PREHISTORIA

se divide en

PALEOLÍTICO

caracterizado por

- Alimentación: caza, pesca y recolección
- Alternancia periodos fríos y cálidos
- Nomadismo
- Viviendas en cuevas o al aire libre
- Ritos funerarios y creencias sobrenaturales
- Arte rupestre con significado mágico

en el que se desarrolla

LA HOMINIZACIÓN

explicada a partir de

TEORÍA DE LA EVOLUCIÓN

- enunciada por Charles Darwin
- basada en Selección Natural

CAMBIOS EVOLUTIVOS

como

- Bipedismo
- Habla y lenguaje
- Aumento de la capacidad craneana
- Pulgar oponible

DISTINTAS ESPECIES

como

- Australopithecus
- Homo Habilis
- Homo Erectus
- Homo Neanderthal
- Homo Sapiens Sapiens

podemos dividirlo en distintos periodos

Paleolítico Inferior

Paleolítico Medio

Paleolítico Superior

NEOLÍTICO

se desarrolla a partir de

REVOLUCIÓN NEOLÍTICA

tuvo lugar entre

10.000-6.000

mediante el siguiente proceso



supone

CAMBIOS

como

- Sedentarismo
- Aparición de poblados → ciudades
- Aumento de la población
- Artesanía: piedra, cerámica, tejido...
- Jerarquización social

e

INVENTOS

como

- Metalurgia
- Rueda: carro y torno
- Arado

EDAD DE LOS METALES

se divide en

- Edad del Cobre
- Edad del Bronce
- Edad del Hierro

está asociada al

MEGALITISMO

cuyos tipos son

- Cromlech
- Dolmen
- Alineamiento
- Menhir
- Sepulcro de corredor